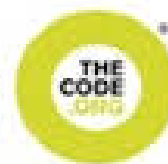


# II seminario sobre la violencia sexual contra las personas menores de edad con discapacidad intelectual o del desarrollo



# CONTACTO

**Profesionales: Israel Berenguer**

**E-mail: [israel.berenguer@alapar.org](mailto:israel.berenguer@alapar.org)**

**Derivaciones y consultas: 91 735 57 90 ext. 712 o 306**

**Web: [www.nomasabusos.com](http://www.nomasabusos.com)**



**UAVDI**

UNIDAD DE ATENCIÓN A VÍCTIMAS CON DISCAPACIDAD

# BIBLIOGRAFÍA

- Marrone, M. (2001) Teoría del apego: Un enfoque actual. Prismática: Madrid.
- Nyman, A. Svenson, B. (2000) Chicos, Abuso sexual y tratamiento. Ministerio de Trabajo y Asuntos Sociales- Save the children.
- Perrone, R. Nannini, M. (1997): Violencia y abusos sexuales. Barcelona: Paidós.
- Save the children (2001) Abuso sexual infantil. Manual de formación para profesionales. Save the children.
- [www.nomasabusos.com](http://www.nomasabusos.com)
- [www.aminogal.es](http://www.aminogal.es)
- [www.Fapmi.es](http://www.Fapmi.es)

# BIBLIOGRAFÍA

- Barudy, J (1993): Dictaduras familiares, abusos sexuales, incesto. Estrategias terapéuticas.
- Barudy, J. (1998). El dolor invisible de la infancia: Una lectura ecosistémica del maltrato infantil. Barcelona:Paidós.
- Bleichmar, D. (2005) Manual de psicoterapia de la relación padres e hijos. Paidós: Barcelona.
- Bentovim, A. (1992). Sistemas organizados por traumas. El abuso físico y sexual en las familias. Buenos Aires: Paidós.
- Cirillo, S. Di Blasio, P.(1991). Niños maltratados. Diagnóstico y terapia familiar: Paidós.
- Cirillo, S. (2012). Malos Padres. Modelos de intervención para recuperar la capacidad de ser padre y madre. Barcelona: Gedisa.

# BIBLIOGRAFÍA

- Ferenzi (1933) Confusión de lenguas entre los adultos y el niño. En O.C. Tomo IV. 1981. Madrid: Espasa Calpe.
- Finkelhor, D. (1979) Abuso sexual al menor. Causas, consecuencias y tratamiento psicosocial. Méjico: Paz.
- Glasser, D. Frosh, S. Abuso sexual de niños. Barcelona: Paidós.
- Herman, J. (1992) Trauma y recuperación. Madrid: Espasa Hoy.
- Linares, J. L. (2002) Del abuso y otros desmanes: El maltrato familiar, entre la terapia y el control. Barcelona: Paidós.
- Malacrea, M. (1998): Trauma y recuperación. El tratamiento del abuso sexual en la infancia. Barcelona: Paidós.

Vulnerabilidad al  
abuso en personas  
con discapacidad  
intelectual



LAS PERSONAS CON  
DISCAPACIDAD  
INTELECTUAL

4 / 10 más posibilidades  
de ser víctimas

Sobsey, 1994

ENTRE EL 60 Y 80%  
DE LAS PERSONAS CON  
DISCAPACIDAD INTELECTUAL  
VÍCTIMAS DE ABUSOS

Levy & Packman,  
2004

EL **53 %**  
DE LAS PERSONAS CON  
DISCAPACIDAD INTELECTUAL  
VÍCTIMAS DE **ABUSO SEXUAL**

Horner-Johnson  
& Drum, 2006

EL **56 %**  
DE LOS AGRESORES  
SON  
**CIUDADORES**

Curry et al.,  
2009



LAS MUJERES  
**2-3 VECES MÁS PROBABLE**  
QUE SUFRAN SITUACIONES  
DE ABUSO

May-Chahal,  
2006

LOS MENORES CON  
DISCAPACIDAD INTELECTUAL  
TIENEN **EL DOBLE** DE  
POSIBILIDADES DE SUFRIR ABUSO

Crosse et al.,  
1993

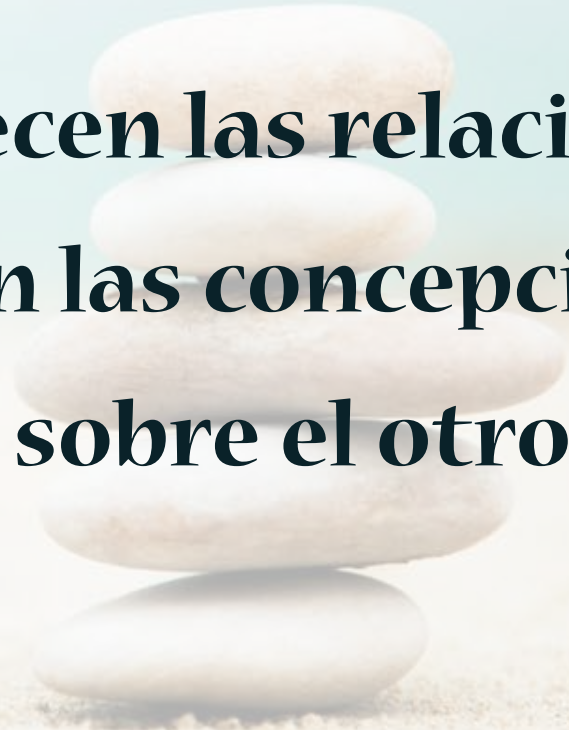


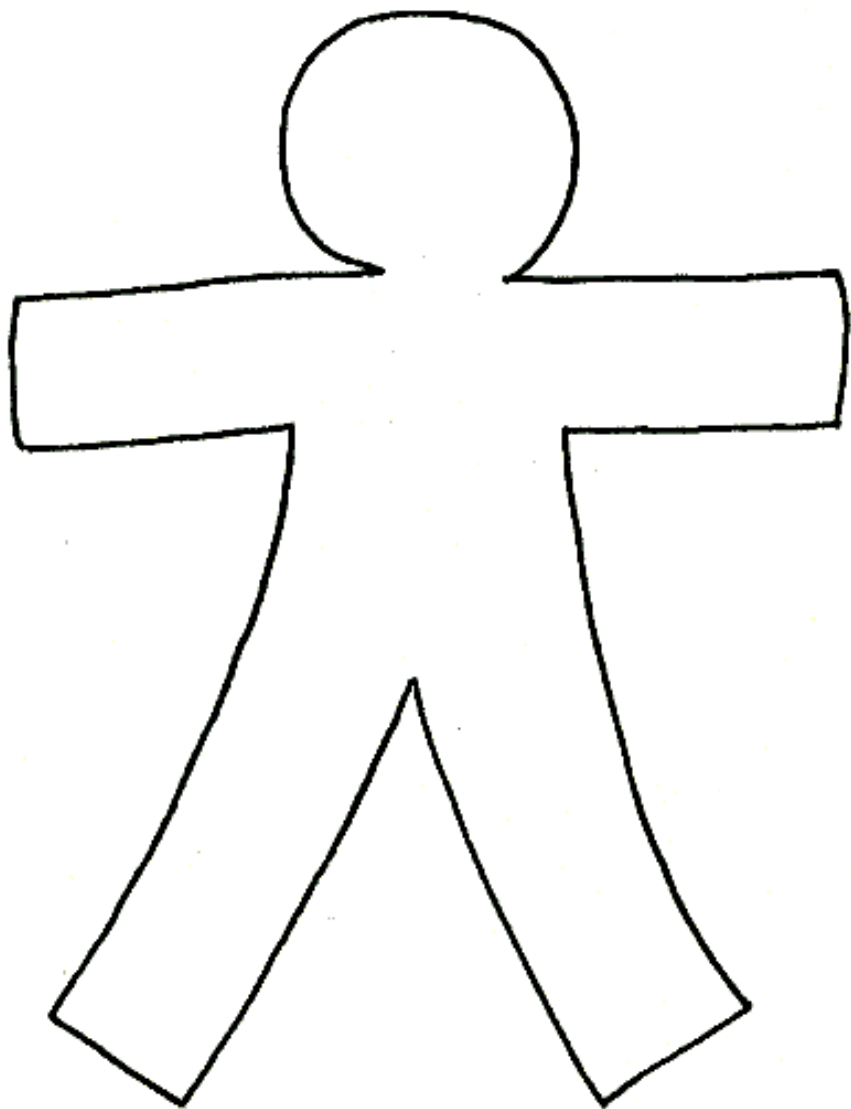
**¿os sorprende las cifras'**

**¿Por qué pensáis que las cifras  
son tan altas?**

# **Sumarah:**

**“El modo en el que se establecen las relaciones entre las personas descansa en las concepciones y creencias que se tengan sobre el otro”**





¿cómo vemos a las  
personas con DI?

...que no sienten ni padecen.

...como niños adultos.

... que no pueden

...no saben lo que quieren.

...no saber decidir por uno mismo.

...no valerse por uno mismo.

...necesitar ayuda para todo.

...que no pueden hacer nada solos.

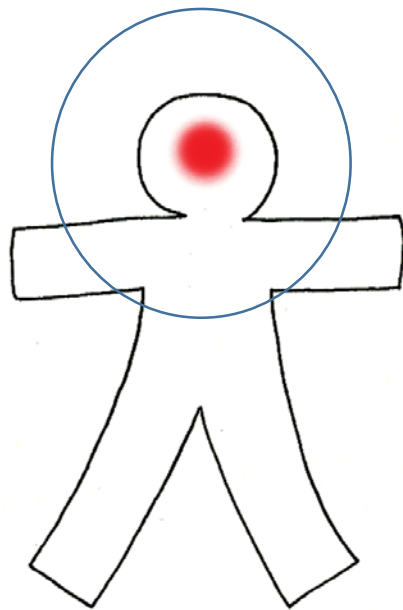
VÍDEOS

‘LO HE DEJADO CON MI NOVIO’

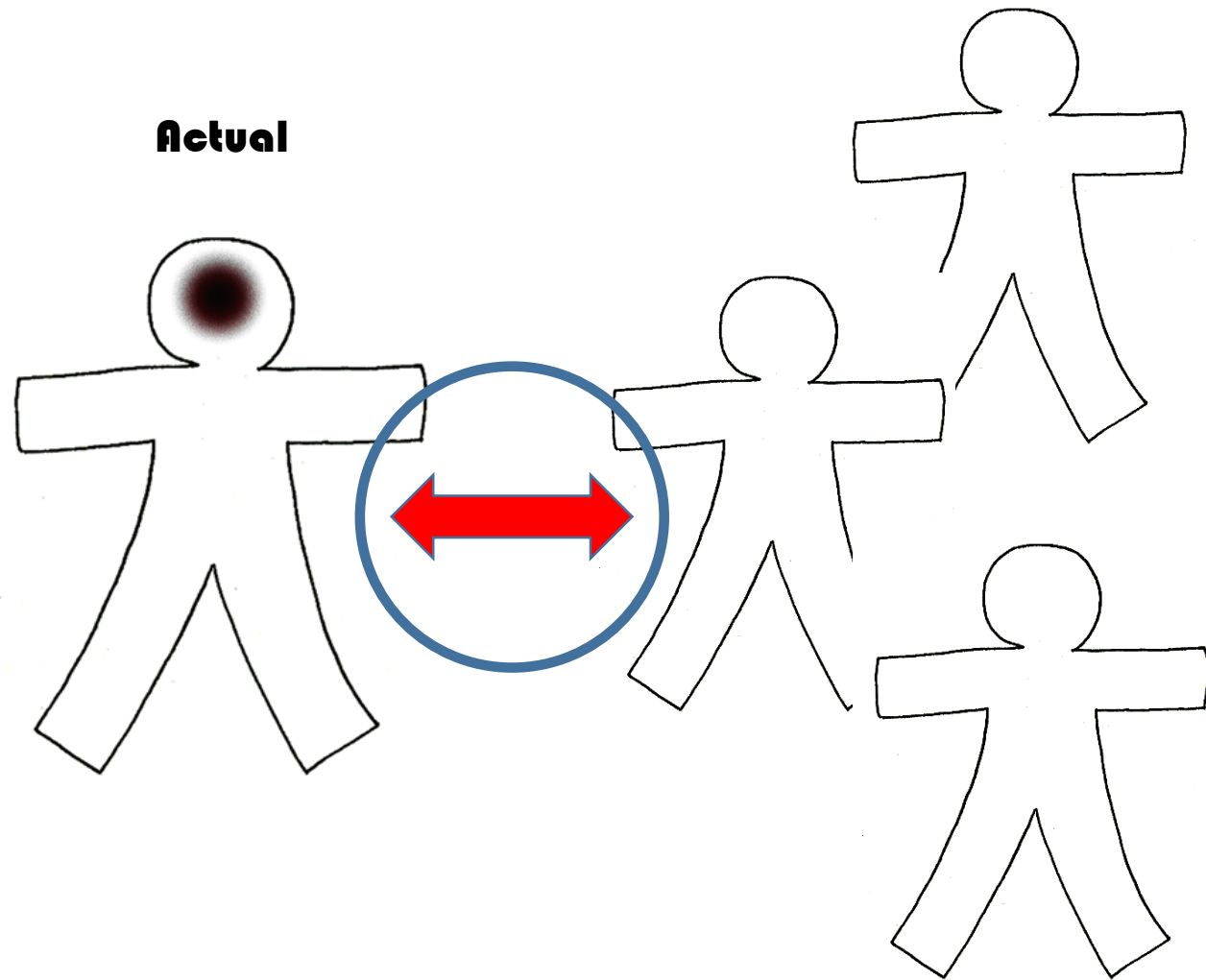
‘ES QUE MI HIJA ES ASÍ’

# Modelos de trabajo

Tradicional



Actual



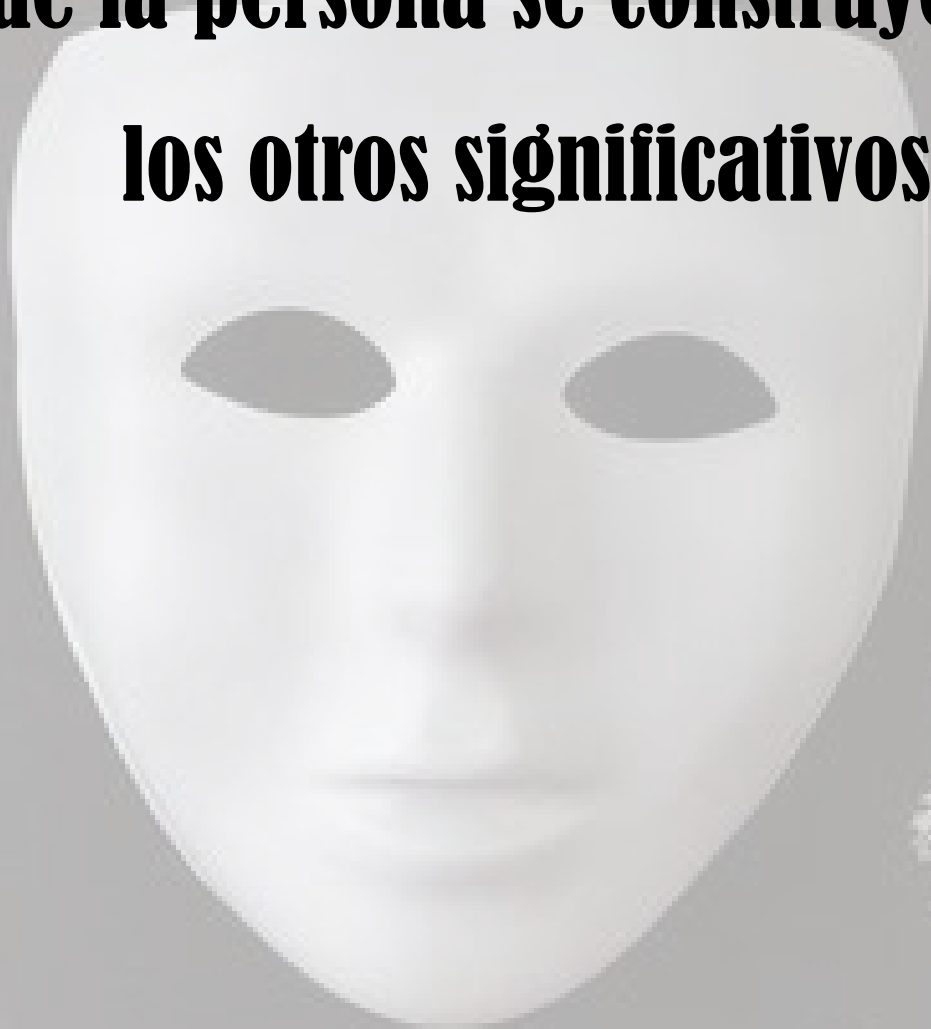
# Modelo de la AAIDD (2002)

“La discapacidad intelectual es una discapacidad caracterizada por limitaciones significativas tanto en el funcionamiento intelectual como en la conducta adaptativa que se manifiesta en las habilidades conceptuales, sociales y prácticas. Dicha discapacidad comienza antes de los 18 años”

American Association  
on Intellectual and  
Developmental Disabilities

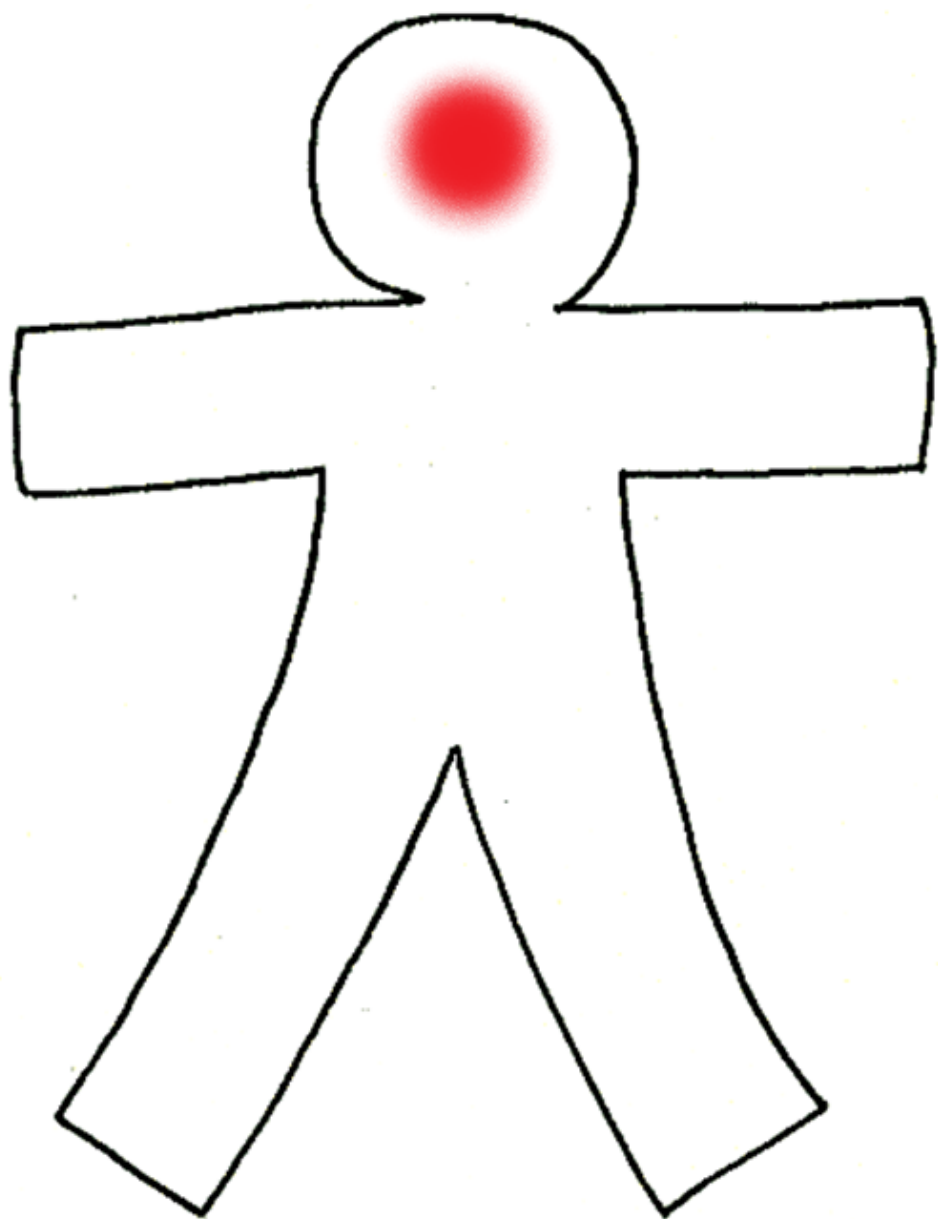


**La identidad de la persona se construye en relación con  
los otros significativos**



# Factores de vulnerabilidad

- No credibilidad. (Voz silenciada)
- Mitos sobre la sexualidad (Autobús)
- Mayor deseabilidad social/ asertividad (saco/ adolescencia chicas)
- Escasa intimidad y concepto de pudor (dueño de ti mismo)
- Dependencia/ sumisión/ sobreprotección
- Mayor exposición corporal (baño)
- Problemas de comunicación
- Anestesia/ Historia repetida de abuso
- Enfermedad mental/ Dificultades en la regulación emocional
- **Efecto eclipsador y Patòplastia**
- **Escasa formación de los profesionales**
- **Falta de planes en las entidades**
- **Angustia ante la hipótesis**
- **Sobrecarga de los familiares y profesionales**



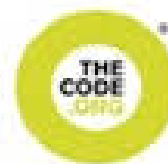
A LA PAR



UAVDI

UNIDAD DE ATENCIÓN A VICTIMAS CON DI

# II seminario sobre la violencia sexual contra las personas menores de edad con discapacidad intelectual o del desarrollo



# CONTACTO

**Profesionales: Israel Berenguer**

**E-mail: [israel.berenguer@alapar.org](mailto:israel.berenguer@alapar.org)**

**Derivaciones y consultas: 91 735 57 90 ext. 712 o 306**

**Web: [www.nomasabusos.com](http://www.nomasabusos.com)**



**UAVDI**

UNIDAD DE ATENCIÓN A VÍCTIMAS CON DISCAPACIDAD

Prevención del  
abuso sexual en  
menores con  
discapacidad  
intelectual.  
Educación sexual  
como clave para  
prevenir el ASI



**La única  
prevención eficaz  
es la que incluye a  
todos los agentes  
que intervienen**





**CLAVES**

**para**

**la**

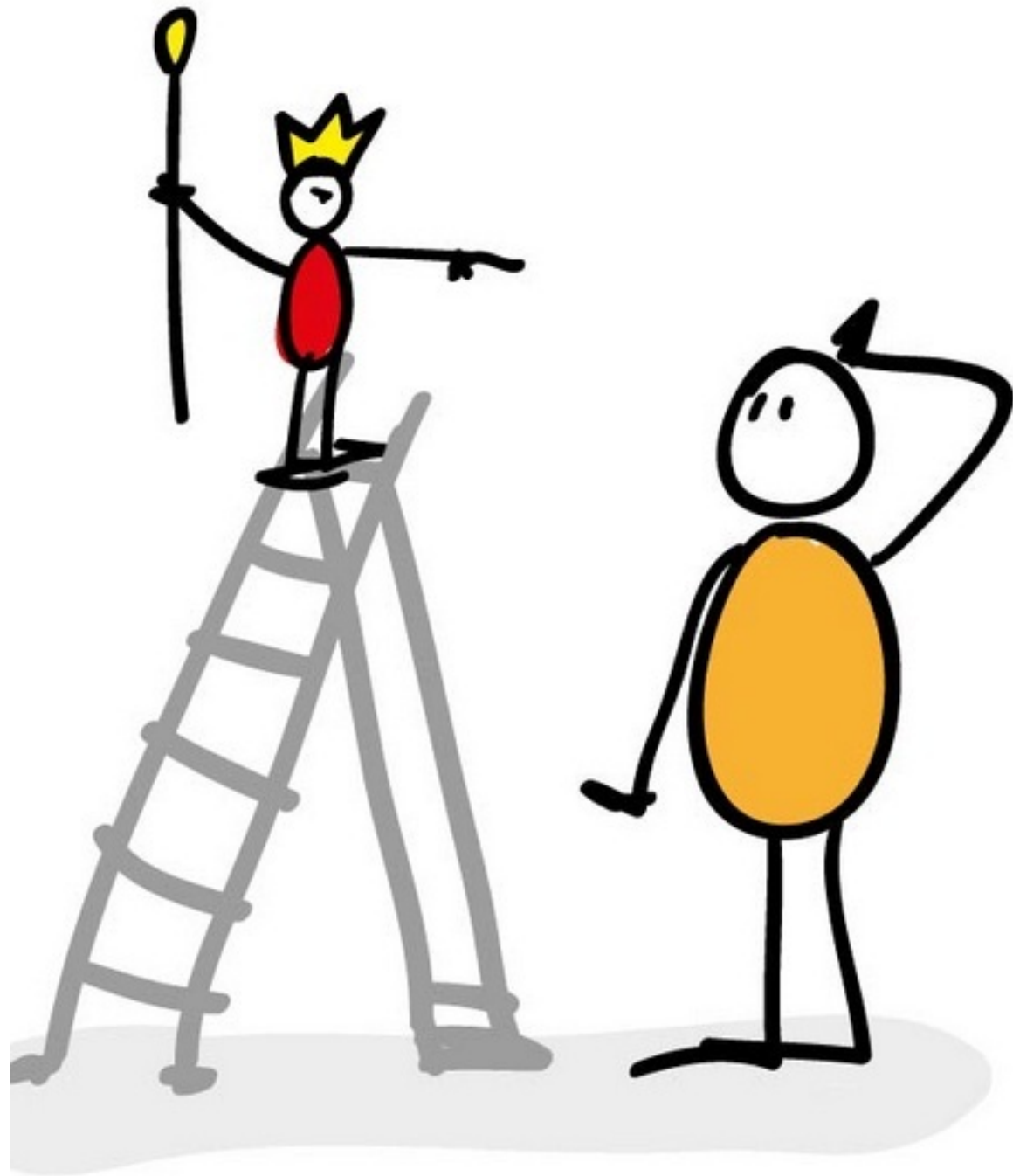
**PREVENCIÓN**



*CON* LAS

**FAMILIAS**







# Aprender a trabajar con familias

1. Mirada a las capacidades de la familia.
2. Duelo.
  - a) El duelo implica mucho más que aceptar las limitaciones de tu hijo/a.
  - b) Duelo se realiza en relación
3. Ciclo familiar.
  - a) Etapa vital de la familia. Crisis.
  - b) Cambios en la pareja/parentalidad/fratria/sistemas amplios.

A background illustration in a childlike, hand-drawn style. It features a family of four: a father on the left with spiky hair and a blue shirt, a mother in the center with curly hair and a red dress, and a child on the right with spiky hair and a blue shirt. They are standing on a green grassy area with several red flowers. A small dog is visible in the bottom left corner. The entire illustration is rendered in a light, semi-transparent grey color.

- EMPODERAR Y POTENCIAR

- CONECTAR CON SU DOLOR

- NO RELATIVIZAR

- NO ATACAR NI REGAÑAR

- TRAUMA PRIMARIO

# FORMAR EQUIPO DE TRABAJO

- SENSIBILIZAR EN DERECHOS

- SENSIBILIZAR SOBRE LA SEXUALIDAD

- SENSIBILIZACIÓN DE TIPOS DE ABUSO

- CANALES DE AYUDA

- REFLEXIÓN SOBRE LA CONCEPCIÓN DE LA DI

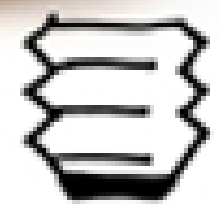
- CLAVES PARA DETECTAR



**ESPACIOS  
TERAPÉUTICOS  
Y DE ESCUCHA**

**TALLERES DE  
PREVENCIÓN  
DEL ABUSO**

**FIGURA DE  
REFERENCIA EN  
LA ENTIDAD**



**GRUPOS DE PADRES,  
MULTIFAMILIAR**



**CON** los  
profesionales

**- REFLEXIÓN SOBRE LA  
CONCEPCIÓN DE LA DI**

**- SENSIBILIZACIÓN DE TIPOS  
DE ABUSO**

**- DETECCIÓN DE BURNOUT**

**- CLAVES PARA  
DETECTAR**

**- RECOGER SUS  
DIFICULTADES**

# **EQUIPOS DE ALTO RENDIMIENTO**

**- OFRECER PAUTAS SEGURAS DE  
ACCIÓN**

**- REVISIÓN DE LOS MODELOS  
DE TRABAJO**

**- TRABAJO EN EQUIPO Y  
DESDE LA SUPERVISIÓN**

**- DISPONIBILIDAD Y APOYO DE  
LA ENTIDAD**

**- COMUNICACIÓN CLARA**

**- PROCESOS DE INTERVENCIÓN  
CLAROS**



**INCLUSIÓN EN  
LOS EQUIPOS  
DE TRABAJO**

**PROTOCOLOS DE  
ACTUACIÓN**



**PAUTAS PARA  
LA DETECCIÓN**

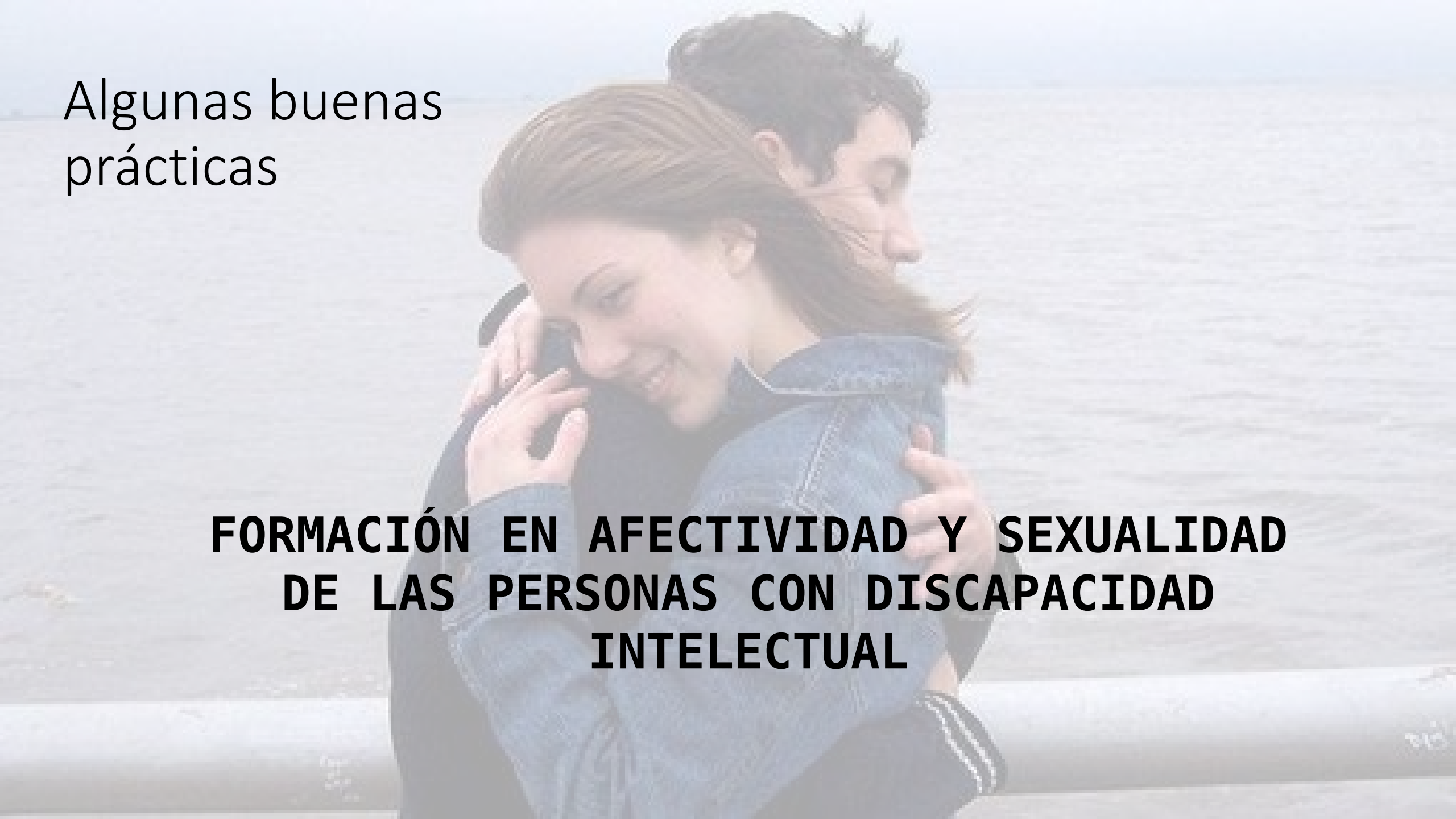
**REFLEXIÓN SOBRE  
EL CONCEPTO DE DI**

**CAPACITACIÓN  
EN ABUSO Y DI**



Algunas buenas  
prácticas

**FORMACIÓN EN AFECTIVIDAD Y SEXUALIDAD  
DE LAS PERSONAS CON DISCAPACIDAD  
INTELECTUAL**



CON  
*la*  
ENTIDAD





# ENTIDAD ÉTICA

- REFLEXIÓN Y MODELO  
ÉTICO

- CONOCIMIENTO DE LA  
RESPONSABILIDAD

- PUERTAS ABIERTAS

- REFLEXIÓN SOBRE LA  
CONCEPCIÓN DE LA DI

- SISTEMAS DE  
CALIDAD

- INTERCAMBIO DE  
PRÁCTICAS

- DISPONIBILIDAD Y APOYO AL  
TRABAJADOR

- RRHH VISIBLES,  
ACCESIBLES E IMPARCIALES

- COMUNICACIÓN CLARA

**ENCUESTAS DE CLIMA  
LABORAL**

**PLANES DE CENTRO**

**Comité ético**

**formación en  
legislación**

**SELLOS DE  
CALIDAD (EFQM,  
MADRID  
EXCELENTE...)**

**VOLUNTARIADO  
DE EMPRESA**



**PLAN**  
de  
**CENTRO**



Con **las**  
**PERSONAS**





**- TRABAJO EN DERECHOS**

**- EMPODERAR,  
AUTODETERMINACIÓN Y  
AUTONOMÍA**

**- EDUCACIÓN  
AFECTIVOSEXUAL**

**- POTENCIAR LA  
COMUNICACIÓN**

**- TRAUMA PRIMARIO**

**- CANALES DE AYUDA**

**- REFLEJO DEL DOLOR**

# FORMAR EQUIPO

**- CONOCIMIENTO DE LA  
HISTORIA VITAL**

**- INTERVENCIÓN  
INDIVIDUALIZADA**

**- ESPACIOS DE ESCUCHA Y  
COMUNICACIÓN**

**- CLAVES PARA  
DETECTAR**

**- SENSIBILIZACIÓN DE TIPOS  
DE ABUSO**



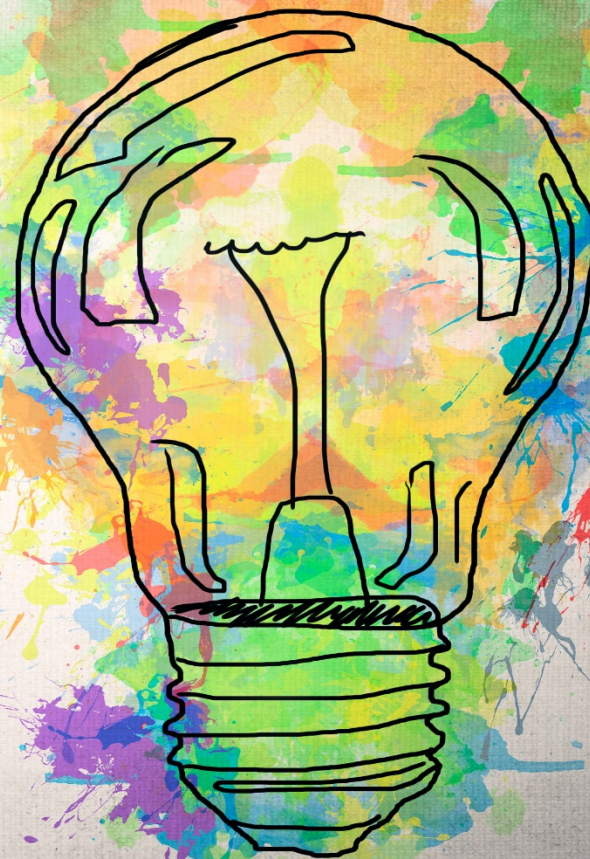
**GRUPOS DE  
DERECHOS**

**AUTOGESTORES**

**ESPACIOS  
TERAPÉUTICOS**

*talleres de afectividad-  
sexualidad/prevencción del abuso*

**MATERIALES GRÁFICOS  
ACCESIBLES**



# Algunas buenas prácticas

## Objetivos del taller



Identificación de las partes del cuerpo y de las partes íntimas



Conocer concepto de intimidad y el acceso al propio cuerpo y al de los demás



Identificación y expresión de emociones



Entrenamiento en habilidades asertivas



Diferenciar entre afecto y abuso, e identificar tipos de abuso



Diferenciar entre secretos positivos y negativos



Conocer estrategias y herramientas disponibles ante una situación de abuso

GUÍA NO+ABUSO PARA PERSONAS CON DISCAPACIDAD INTELECTUAL



[www.nomasabusos.com](http://www.nomasabusos.com)



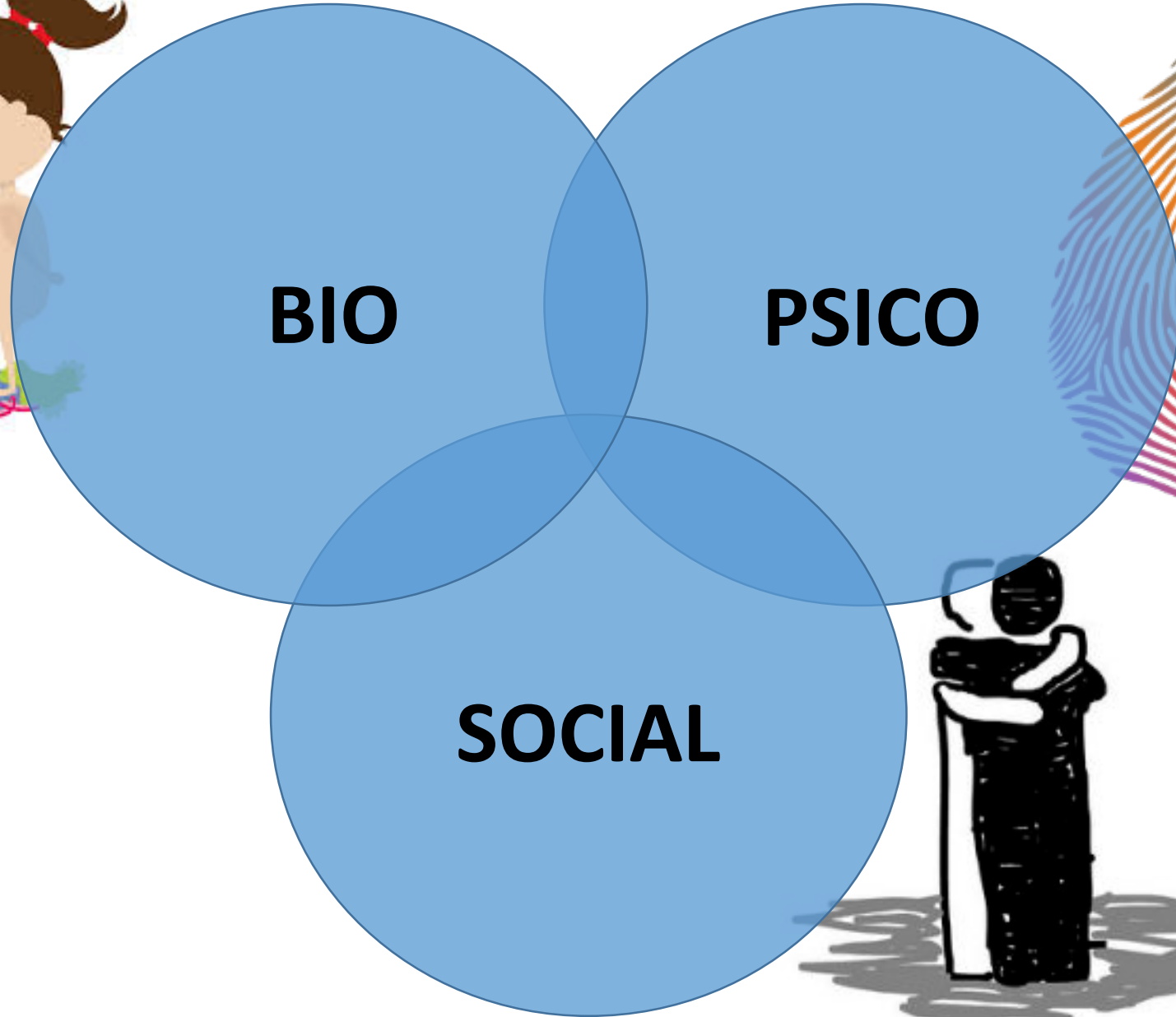
Fundación  
Carmen Pardo-Valcarce  
[www.pardo-valcarce.com](http://www.pardo-valcarce.com)



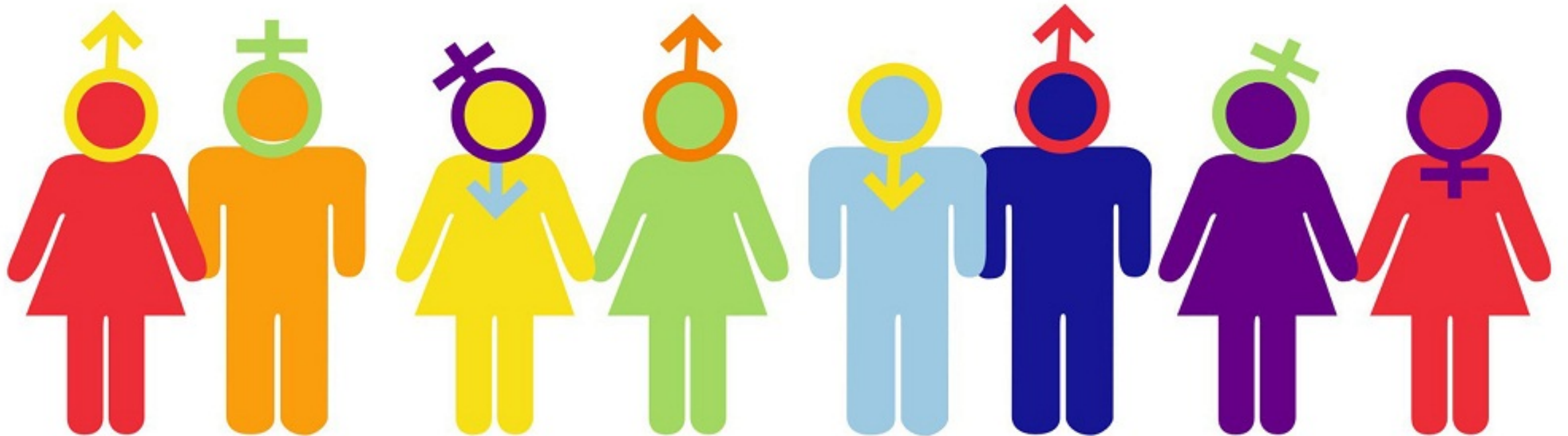
FUNDACIÓN MAPFRE

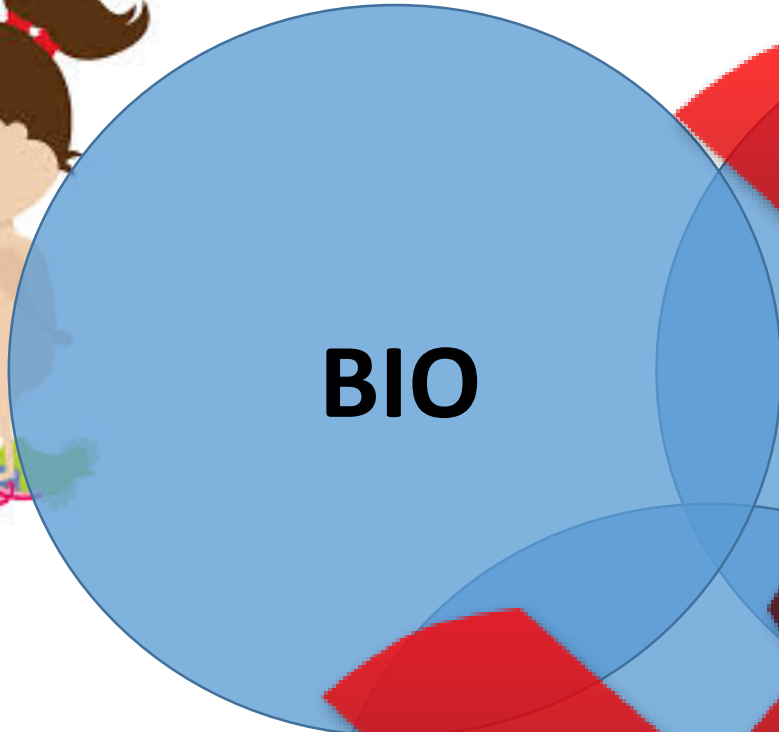


Es la forma en cómo los hombres y las mujeres nos vivimos, nos expresamos, nos relacionamos, nos sentimos, nos comunicamos con otros hombres y mujeres, amamos, con los matices, peculiaridades y según las características de cada uno. Por tanto, es educable, cultivable y única en cada persona (Ferrer Riera, 1996).



¿Cómo se construye la sexualidad de las personas con discapacidad intelectual?





**BIO**



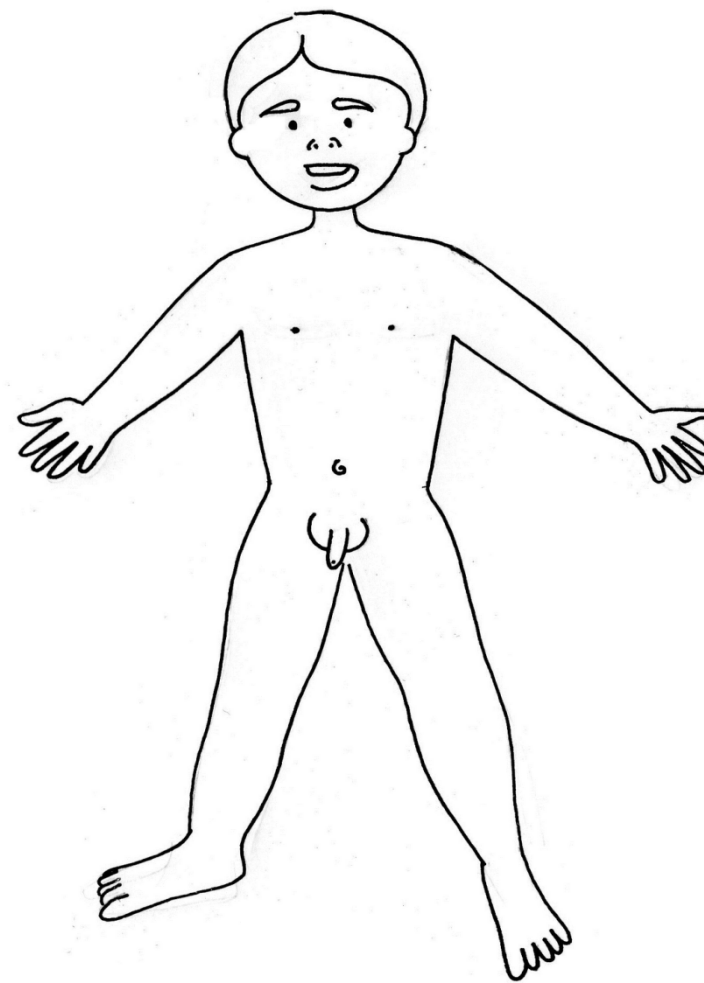
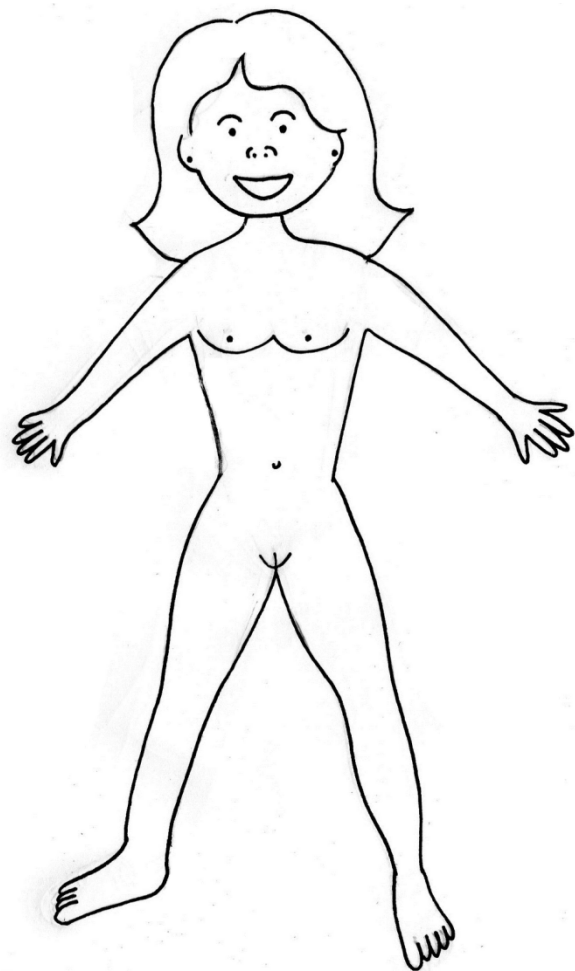
**PSICO**



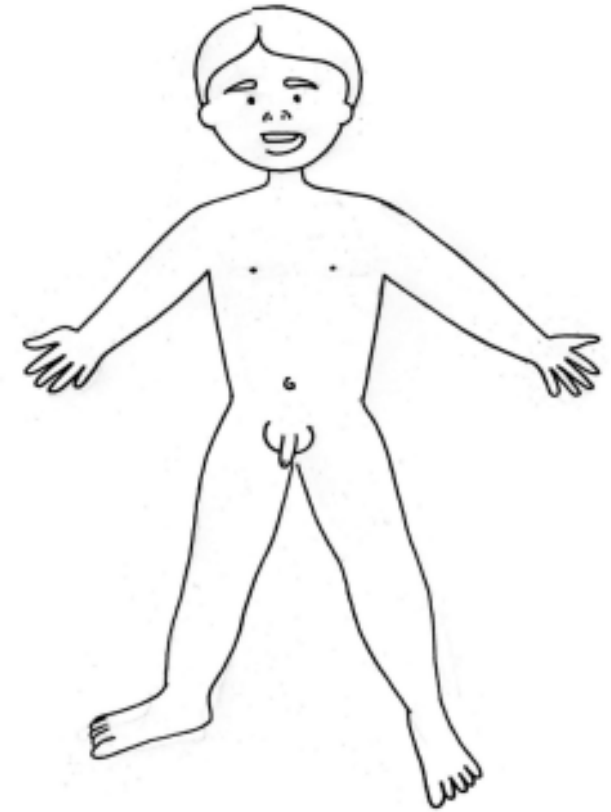
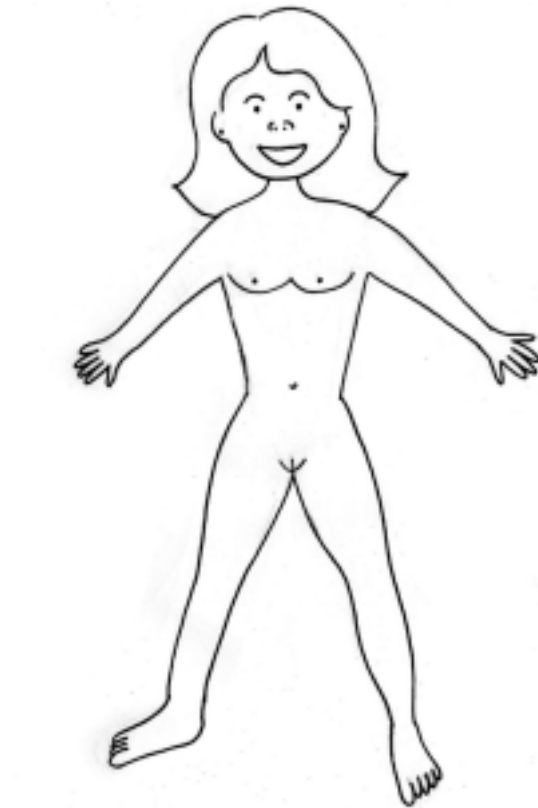
**SOCIAL**



# AUTOCONCEPTO FÍSICO



**“Las partes de mi  
cuerpo son mías”**





# REGULACIÓN DE LAS EMOCIONES





# **Tipos de Emociones**













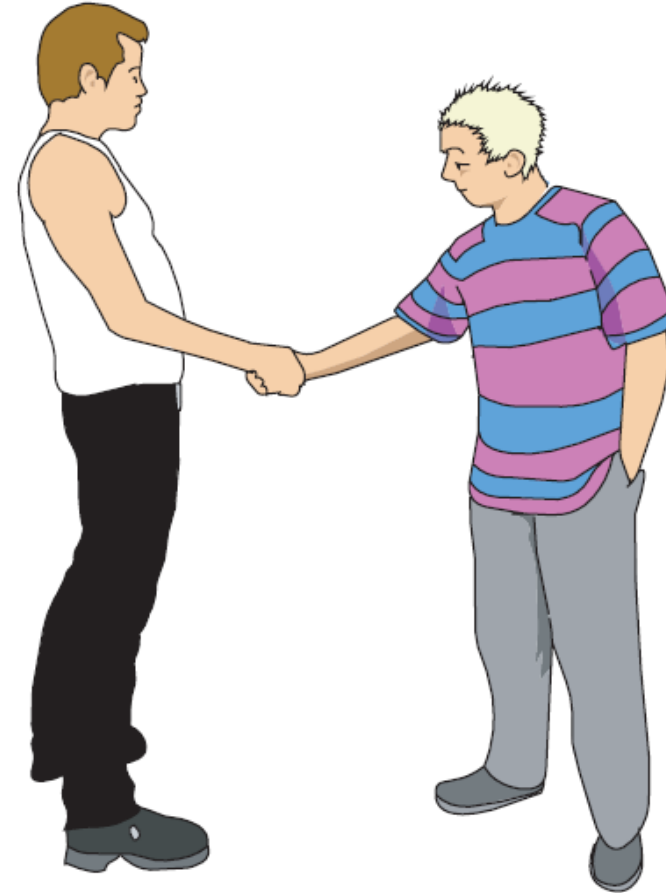




# **HABILIDADES SOCIOSEXUALES**

# HABILIDADES SOCIOSEXUALES

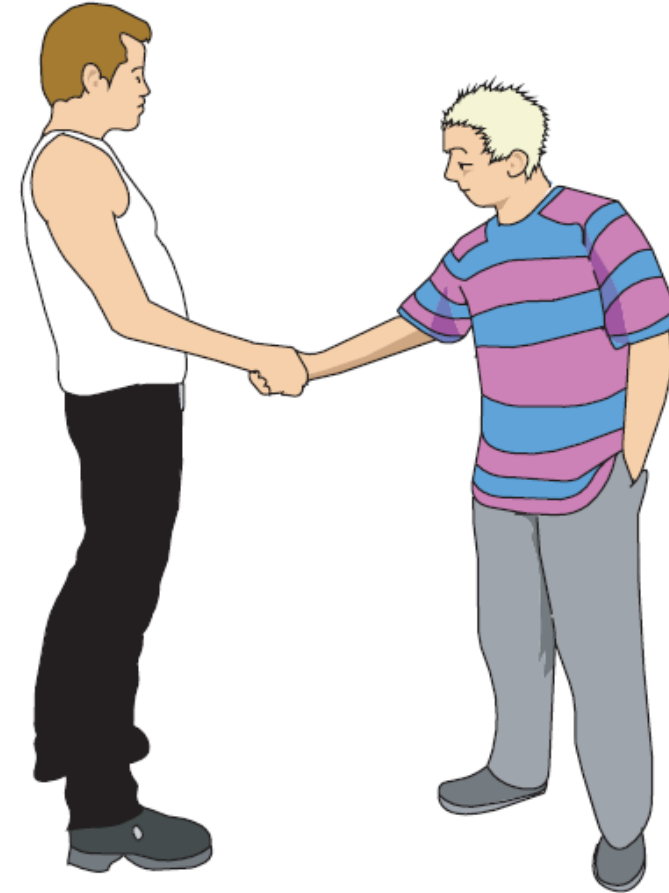
- ¿Qué hacen estos chicos?



# HABILIDADES SOCIOSEXUALES

## • ¿Qué hacen estos chicos?

- ¿Todo el mundo te puede dar la mano? ¿A todo el mundo le puedes dar la mano?
- ¿Quién te la puede dar? ¿A quién se la puedes dar?
- ¿Qué haces si alguien te quiere dar la mano y tú no quieres?
- ¿Cómo puedes saber si a alguien a quien le das la mano te la quiere dar / le gusta?



# HABILIDADES SOCIOSEXUALES

- **¿Qué hacen estas chicas?**



# HABILIDADES SOCIOSEXUALES

- **¿Qué hacen estas chicas?**

- ¿Todo el mundo te puede abrazar? ¿A todo el mundo le puedes abrazar?
- ¿Quién te puede abrazar? ¿A quién puedes abrazar?
- ¿Qué haces si alguien te quiere dar un abrazo y tú no quieres?
- ¿Cómo puedes saber si a alguien a quien abrazas le gusta / le apetece que le abras?



# HABILIDADES SOCIOSEXUALES

- **¿Qué hace el chico de la camiseta de rayas?**



# HABILIDADES SOCIOSEXUALES

## • ¿Qué hace el chico de la camiseta de rayas?

- ¿Todo el mundo te puede acariciar el muslo? ¿A todo el mundo se le puede acariciar el muslo? ¿Por qué?
- ¿Quién te lo puede hacer? ¿A quién puedes se lo puedes hacer?
- ¿Qué haces si alguien te acaricia el muslo y tú no quieres / no te gusta?
- ¿Cómo puedes saber si a alguien a quien acaricias le gusta / le apetece?



# HABILIDADES SOCIOSEXUALES

- ¿Qué hacen estos chicos?





# HABILIDADES SOCIOSEXUALES

## • ¿Qué hacen estos chicos?

- ¿Todo el mundo te puede dar un beso? ¿A todo el mundo se le puede dar un beso? ¿Por qué? ¿Qué significa un beso? ¿Qué significa un beso en la boca?
- ¿Quién te puede dar un beso en la boca? ¿A quién puedes se lo puedes dar?
- ¿Qué haces si alguien te da un beso y tú no quieres / no te gusta?
- ¿Cómo puedes saber si a alguien a quien le das un beso le gusta / le apetece?



# HABILIDADES SOCIOSEXUALES

- **¿Qué le hace la chica al chico?**



# HABILIDADES SOCIOSEXUALES

## • ¿Qué le hace la chica al chico?

- ¿Todo el mundo te puede tocar tus partes? ¿A todo el mundo se le pueden tocar sus partes? ¿Por qué?
- ¿Quién te las puede tocar? ¿A quién puedes se las puedes tocar? ¿Cuándo? ¿Siempre? (NO: cuando yo / la persona quiera /tenga ganas)
- ¿Qué haces si alguien te toca tus partes y tú no quieres / no te gusta?
- ¿Cómo puedes saber si a alguien a quien le estás tocando sus partes le gusta / le apetece?



# HABILIDADES SOCIOSEXUALES

- **¿Qué hacen estas chicas? ¿Dónde están?**



# HABILIDADES SOCIOSEXUALES

## • ¿Qué hacen estas chicas? ¿Dónde están?

- ¿Todo el mundo puede meterse en la cama / dormir contigo? ¿Por qué?
- ¿Quién puede dormir contigo? ¿Quiénes duermen juntos? ¿Cuándo?
- ¿Qué haces si alguien se mete en la cama contigo y tú no quieres / no te gusta?



# HABILIDADES SOCIOSEXUALES

- **¿Qué hacen estos chicos? ¿Qué creéis que van a hacer? ¿Sabéis lo que es hacer el amor / acostarse?**



# HABILIDADES SOCIOSEXUALES

- **¿Qué hacen estos chicos?**
- **¿Qué creéis que van a hacer?**
- **¿Sabéis lo que es hacer el amor / acostarse?**

- ¿Puedes acostarte con todo el mundo? ¿Todo el mundo puede hacer el amor contigo? ¿Con quién se hace el amor?
- ¿Cuándo? ¿Siempre?
- Si alguien quiere acostarse contigo y tú no quieres, ¿qué puedes hacer?
- ¿Siempre que tú quieras puedes acostarte con alguien? ¿Cómo sabes que la otra persona quiere? ¿Cómo sabes que no quiere?



# HABILIDADES SOCIOSEXUALES

- El chico de rayas está desvistiendo al niño





# HABILIDADES SOCIOSEXUALES

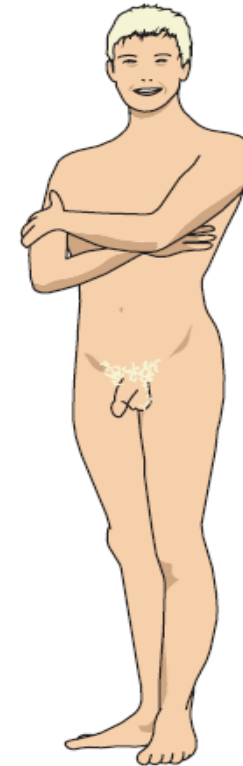
## • El chico de rayas está desvistiendo al niño

- ¿Todo el mundo te puede desvestir? ¿Por qué?
- ¿Te pueden ayudarte a desvestirte? ¿Cuándo? ¿Quién?
- ¿Qué haces si alguien te quita la ropa y tú no quieres?



# HABILIDADES SOCIOSEXUALES

- **¿Cómo está este chico?**



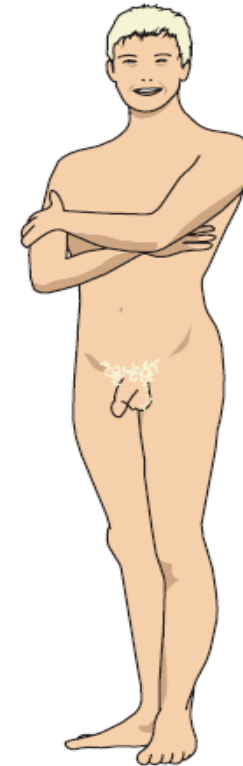
# HABILIDADES SOCIOSEXUALES

- ¿Se puede estar desnudo en todos sitios?  
Por ejemplo, ¿este chico puede ir así por la calle?



# HABILIDADES SOCIOSEXUALES

- ¿Por qué?
- ¿Sabéis por qué vamos vestidos?
- ¿Sabéis qué son las partes íntimas?
- Para estar en sitios públicos, en los que hay gente, tenemos que ir vestidos.



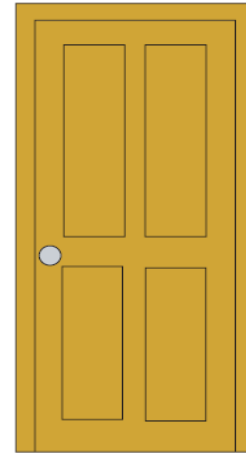
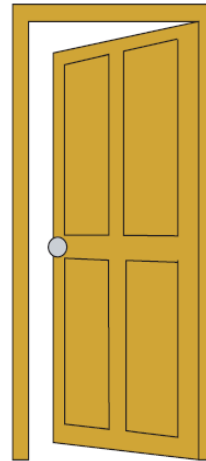
# HABILIDADES SOCIOSEXUALES

- ¿El chico de antes puede estar así desnudo, en el baño?
- ¿Por qué en el baño sí y en la calle no?
- ¿Si hay gente en el baño, puede estar desnudo? ¿Por qué?



# HABILIDADES SOCIOSEXUALES

- ¿Cómo tiene que estar la puerta del baño cuando esté desnudo o haciendo sus necesidades, abierta o cerrada?
- ¿Por qué?



# HABILIDADES SOCIOSEXUALES

- Entonces, ¿hemos dicho que esta chica puede ir así por el parque?
- ¿Por qué?



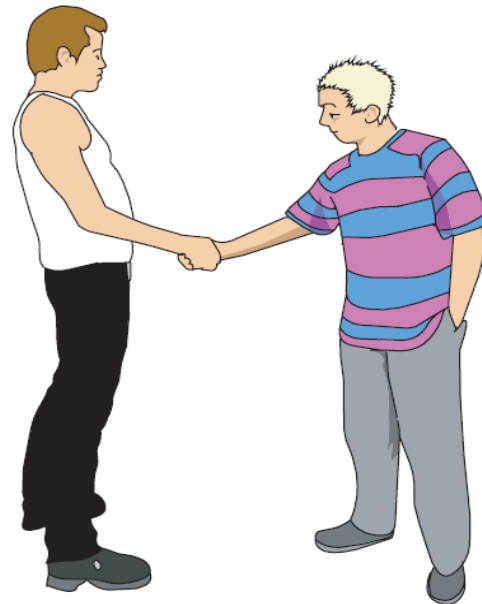
# HABILIDADES SOCIOSEXUALES

- ¿Os acordáis de qué eran las partes íntimas?
- Hemos dicho antes que no se podía ir por la calle desnudo, ni por un parque, porque son lugares por los que pasa gente. En cambio, sí se puede estar desnudo en el cuarto de baño, o en nuestra habitación cuando nos vestimos, por ejemplo. Los lugares en los que podemos estar desnudos y enseñar nuestras partes íntimas se llaman lugares íntimos, o intimidad.
- ¿Os acordáis de todo lo que hemos dicho antes que se podía hacer o no se podía hacer con todo el mundo? Pues ahora vamos a ver **qué cosas se pueden hacer en sitios públicos, y qué cosas se deben hacer en la intimidad.**



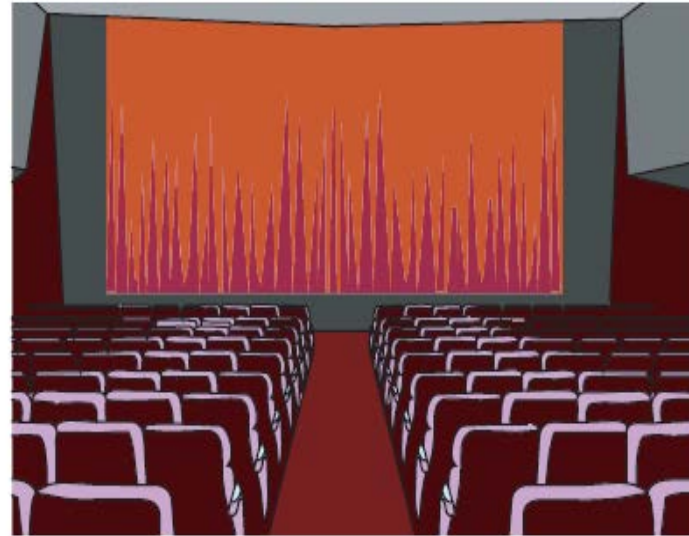
# HABILIDADES SOCIOSEXUALES

- Por ejemplo, ¿darse la mano se puede hacer en un sitio público, por ejemplo, en un parque?



# HABILIDADES SOCIOSEXUALES

- ¿Dar un abrazo a tu amiga se puede hacer en el cine?
- ¿Por qué?



# HABILIDADES SOCIOSEXUALES

- ¿Tocar las partes de tu novio se puede hacer en la calle?
- ¿Por qué?
- ¿Y se puede hacer el amor con tu novia en el parque?
- ¿Por qué?

# HABILIDADES SOCIOSEXUALES

- Porque son actos privados, íntimos, que sólo queremos compartir con la persona con la que lo hacemos (nuestras parejas, nuestro novios, nuestros maridos y mujeres), y los demás no tienen por qué verlo. Por eso, se hacen en sitios privados.
- ¿Cuáles se os ocurre que pueden ser sitios privados?
- Donde no vaya a haber nadie y podáis hacer cosas privadas donde no os vea ni os moleste nadie. Por ejemplo, vuestra habitación, el cuarto de baño, vuestra casa (si vivís solos), etc.

# HABILIDADES SOCIOSEXUALES

- **Saber decir NO y saber detectar un NO**
- Antes hemos hablado de muchas **situaciones diferentes**: darse la mano, dar un abrazo, dar un beso (en la mejilla, en la boca), acariciar, tocar las partes íntimas de otra persona, hacer el amor...
- Cada una de esas cosas sólo se puede hacer **con determinadas personas**.
- Cada cosa tiene **un lugar** donde se puede hacer.
- Aunque estemos con la persona adecuada para cada situación, y en el lugar adecuado para cada situación, ¿podemos hacerlo **siempre que queramos**?
- **Por ejemplo: estamos con un amigo en el parque, y le queremos abrazar. ¿Podemos hacerlo siempre que queramos? ¿Y si él no quiere?**

# HABILIDADES SOCIOSEXUALES

- **Saber decir NO y saber detectar un NO**

- ¿Cómo sabemos que nuestro amigo no quiere que le abracemos? ¿O si no le apetece en ese momento?

- Puede decirnos que NO le apetece, que NO le gusta, que NO quiere (tanto con palabras como con gestos, por ejemplo con la mano)

- ¿Pero y si no nos lo dice?

- Recordar expresiones faciales y gestos que indican negatividad.

# HABILIDADES SOCIOSEXUALES

- **Saber decir NO y saber detectar un NO**

- Otro supuesto: ¿siempre que nosotros queramos, podemos hacer el amor con nuestra pareja? ¿Por qué? ¿Cómo sabemos que nuestra pareja no quiere hacer el amor? ¿O si no le apetece en ese momento?

- Puede decirnos que NO le apetece, que NO le gusta, que NO quiere (tanto con palabras como con gestos, por ejemplo con la mano)

- ¿Pero y si no nos lo dice?

- Recordar expresiones faciales y gestos que indican negatividad.

# HABILIDADES SOCIOSEXUALES

- **Saber decir NO y saber detectar un NO**

- Al revés: si un compañero nuestro nos quiere dar un abrazo en el centro / taller / residencia, ¿nos lo puede dar aunque nosotros no queramos? ¿Cómo podemos hacer para que se dé cuenta de que no nos apetece?

- Podemos decirle que NO nos apetece, que NO nos gusta, que NO queremos (tanto con palabras como con gestos, por ejemplo con la mano)

- Podemos además poner cara de enfado, o de tristeza.

- Recordar expresiones faciales y gestos que indican negatividad.



# HABILIDADES SOCIOSEXUALES

- **Saber decir NO y saber detectar un NO**

- ¿Y siempre que nuestra novia nos quiere tocar nuestras partes, nos las puede tocar? ¿Y si no nos apetece? ¿Qué podemos hacer para que se dé cuenta de que en ese momento no queremos?
  - Podemos decirle que NO nos apetece, que NO nos gusta, que NO queremos (tanto con palabras como con gestos, por ejemplo con la mano)
- Podemos además poner cara de enfado, o de tristeza.
  - Recordar expresiones faciales y gestos que indican negatividad.

# HABILIDADES SOCIOSEXUALES

- **Saber decir NO y saber detectar un NO**

personas      lugares

queráis

- **Saber expresar el SÍ cuando SÍ quieres**

# HABILIDADES SOCIOSEXUALES

	Familiar	Personal sanitario	Vecino	Amigo	Compañero	Pareja
Beso en la mejilla						
Paseo						
Dar un masaje						
Beso en la boca						
Abrazo						
Hacer el amor						
Tocar los genitales						

**ABUSO DE CARÁCTER SEXUAL,  
VIOLENCIA DE GÉNERO Y RIESGOS DE  
LOS ENTORNOS DIGITALES**

# ¿QUÉ ES UN ABUSO?

- **Te obligan a hacer algo que no quieres**
- **Te engañan para que hagas algo que no quieres**
- **Te causan dolor**
- **Te humillan**



Rosa sale todas las tardes a pasear.



A veces se encuentra con su vecino Pablo.



Pablo siempre persigue a Rosa para que le de su dinero.



Pablo insulta a Rosa y se ríe de ella.



Rosa está sufriendo un abuso

## TIPOS DE ABUSO



ABUSO PSICOLÓGICO



ABUSO FÍSICO O  
MALTRATO



ABUSO SEXUAL



Carolina va todos los días en autobús al colegio.



Todas las mañanas se encuentra con el mismo grupo de chicos.



Ese grupo de chicos todos los días se ríen de ella, la insultan y la humillan.



Carolina sufre un abuso psicológico

2.1

## EL ABUSO PSICOLÓGICO ES...

Quando una o varias personas te...

dominan,

culpan,

dañan...

con...

amenazas,

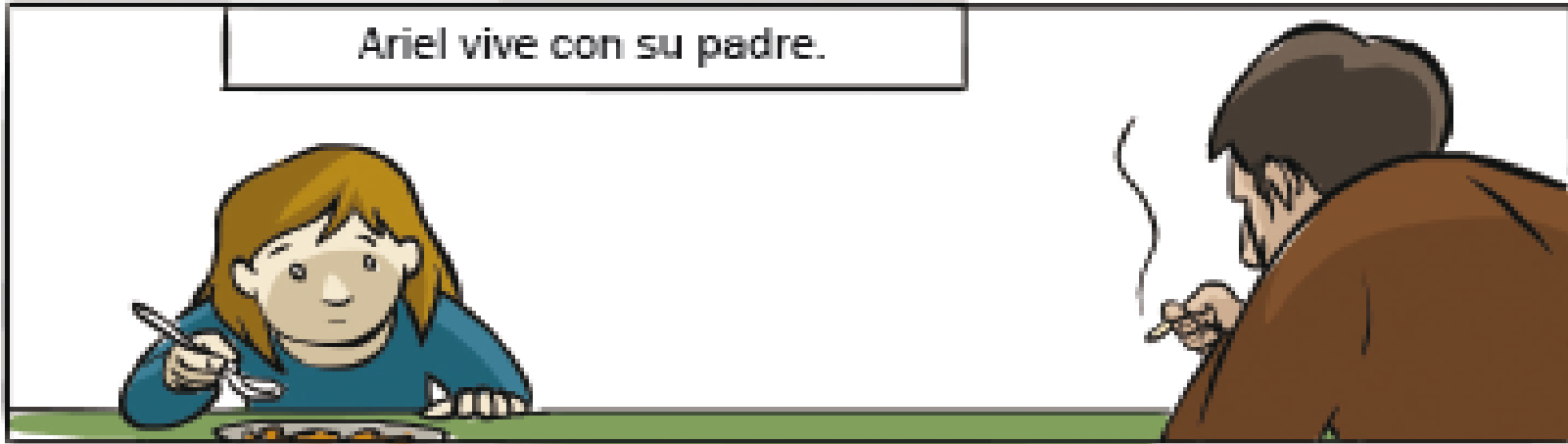
insultos,

humillaciones,

acusaciones,

manipulaciones.

Ariel vive con su padre.



El padre de Ariel se enfada muchas veces.



Quando se enfada le da puñetazos a Ariel.



Ariel sufre un abuso físico.

2.3

## EL ABUSO FÍSICO O MALTRATO ES...

Quando una o varias personas te...

Pegan

Escupen

Cortan

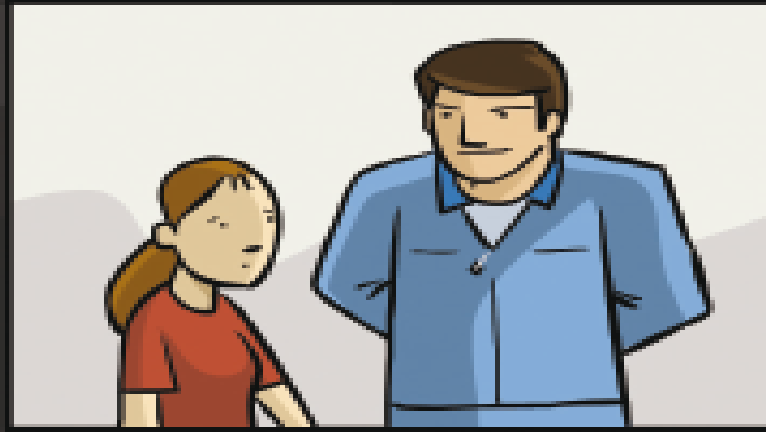
Queman

Atan

Muerden

En resumen, cuando alguien te hace daño en tu cuerpo.

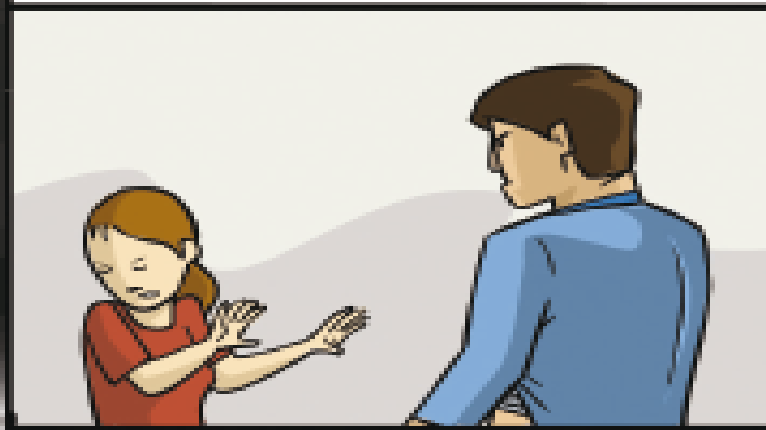
Marina tiene un monitor  
que se llama Julio.



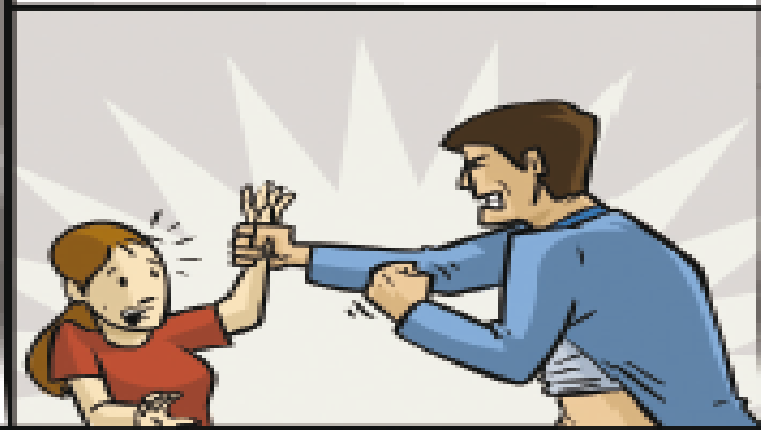
Julio le pide a Marina  
que le toque el pene.



Marina no quiere tocarle  
el pene a Julio.



Julio amenaza a Marina  
con pegarle si no le toca el pene.



Marina acaba tocando el pene a Julio.



Marina sufre un abuso sexual.



## 2.1

# EL ABUSO SEXUAL ES...

Quando una o varias personas:

- manipulan
- engañan
- mienten
- obligan
- fuerzan
- chantajean
- se aprovechan

de alguien más débil para hacer actos sexuales **sin su consentimiento.**

Los actos sexuales pueden ser:

Tocar o chupar partes íntimas del cuerpo.

Masturbación.

Besos.

Penetración.

# ¿Cómo puedes saber que alguien está abusando sexualmente de ti?

Alguien te introduce el pene o un objeto cuando **tú no quieres**  
(VIOLACIÓN)

Alguien toca partes privadas de TU cuerpo y **tú no quieres**

Alguien te obliga a que le toques partes privadas de SU cuerpo y **tú no quieres**

Alguien te da besos y **tú no quieres**

Alguien te obliga a desnudarte y **tú no quieres**

Alguien **te obliga** a mirar a otras personas teniendo relaciones sexuales

Alguien **te obliga** a ver fotos o videos pornográficos

# ABUSO A TRAVÉS DE INTERNET



# TIPOS DE ABUSO A TRAVÉS DE INTERNET



CIBERACOSO



SEXTING

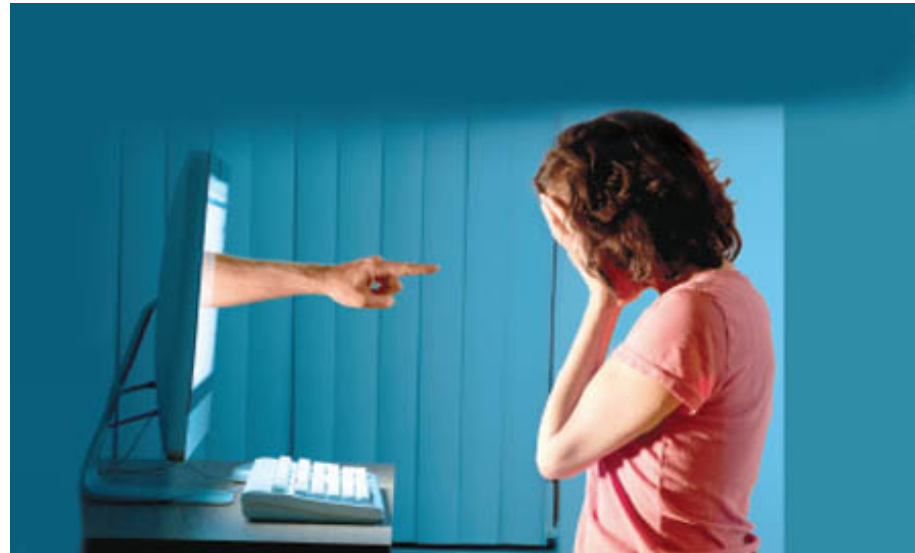


GROOMING

# TIPOS DE ABUSO

**Ciberacoso:**

*(próximo taller)*



<https://www.youtube.com/watch?v=XQeFYgedVZg>

# TIPOS DE ABUSO

- **Sexting:**
- **Sextorsión:**



<https://youtu.be/XCPxLQUEU1I>

# TIPOS DE ABUSO

- **Grooming:**
- **Engaños:**



<https://www.youtube.com/watch?v=g5OJlbgOz6I>

# ¿MIEDO A CONTARLO?



# SECRETOS





## SECRETOS



## TIPO DE SECRETOS

### **Secretos buenos**

- ⑩ No nos hacen daño
- ⑩ Podemos guardarlos

### **Secretos malos**

- ⑩ Nos hacen daño
- ⑩ Tenemos que contarlos

# ¿Qué puedo hacer si abusan de mí?



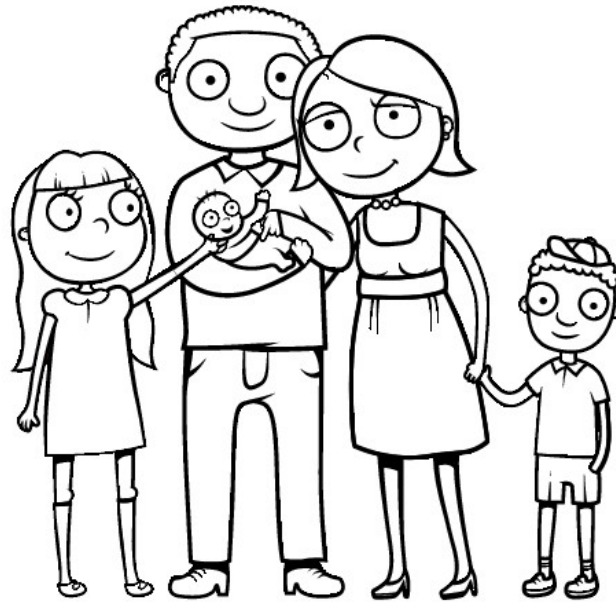
Decir que NO quieres  
hacer esas cosas.



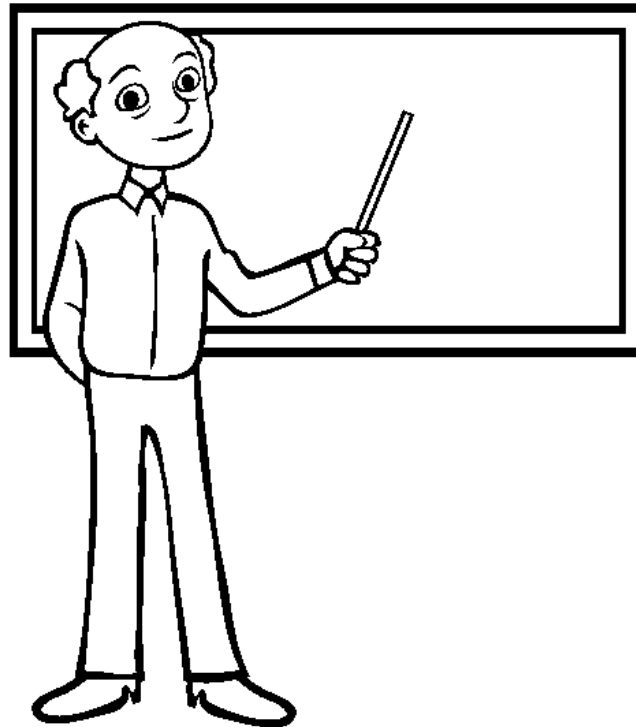
Salir corriendo y pedir ayuda.



- **Decírselo a un de  
confianza**



- **Decírselo a un 0**







**091**

**112**

**DENUNCIAR**



**DENUNCIAR A  
LA POLICÍA**



**PROCEDIMIENTO  
JUDICIAL**



**INVESTIGACIÓN**



## UNIDAD DE ATENCIÓN A VÍCTIMAS CON DISCAPACIDAD INTELECTUAL

Llamar a la UNIDAD DE ATENCIÓN A VÍCTIMAS CON DISCAPACIDAD INTELECTUAL al teléfono 91-224 37 19 ó 91-735 57 90





4

## ¿QUÉ ES LA UNIDAD DE ATENCIÓN A VÍCTIMAS CON DISCAPACIDAD INTELECTUAL (UAVDI)?

1

Elegir si quieres denunciar. Si eliges denunciar los psicólogos de la Unidad de Atención a Víctimas con Discapacidad Intelectual te pueden acompañar a poner la denuncia.

2

Acompañarte en el proceso judicial.

3

Ayudarte si te encuentras mal, estás triste, nervioso o tienes miedo. Te podemos ayudar con una terapia.

• **Teléfono:**



• **E-mail:**



NOMASABUSO.COM

Tu espacio

Familiares

Profesionales

## ¿Estás sufriendo una situación de abuso?

Contacta con nosotros por correo  
o a través del teléfono:



91 224 3719





# NOMASABUSO.COM

[nomasabusos](#) > [Tu espacio](#) > Qué es la UAVDI

Tu espacio

Familiares

Profesionales

[Qué es la UAVDI](#) | [Qué es un abuso](#) | [Cómo te podemos ayudar](#)

## Qué es la UAVDI

### ¿Qué es la Unidad de Atención a Víctimas con Discapacidad Intelectual – UAVDI?

#### Unidad de Atención a Víctimas con Discapacidad Intelectual

La UAVDI (Unidad de Atención a Víctimas con Discapacidad Intelectual) es un **servicio de ayuda**.

La UAVDI ayuda a personas con discapacidad intelectual que han sido **abusadas, maltratadas o abandonadas**.

En la UAVDI (Unidad de Atención a Víctimas con Discapacidad Intelectual) trabajan personas que **te quieren y te pueden ayudar**.

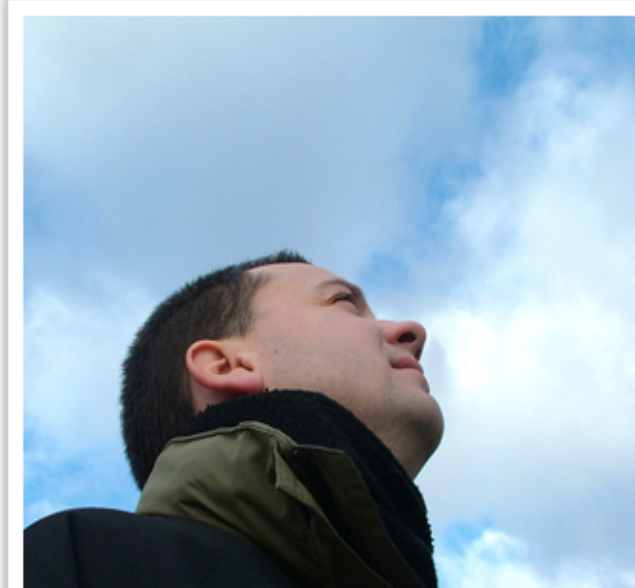
¿Estás sufriendo una situación de abuso?

Contacta con nosotros por [correo](#)  
o a través del teléfono 91 224 37 19



Qué es un abuso

Cómo te podemos ayudar



## Qué es un abuso

Cuando una o varias personas te obligan a hacer algo que no quieres o te manipulan para que hagas algo que no quieres o te causan dolor o te humillan.

Cuando una o varias personas



¿Qué es el abuso físico?

¿Qué es el abuso material o financiero?

¿Qué es el abuso psicológico?

¿Qué es el abuso sexual?

¿Qué es la negligencia o el abandono?

¿Qué puedo hacer si están abusando de mí?

¿Qué puedo sentir cuando alguien abusa de mí?

# NOMASABUSO.COM

[nomasabusos](#) > [Tu espacio](#) > Qué es la UAVDI



[Qué es la UAVDI](#) | [Qué es un abuso](#) | [Cómo te podemos ayudar](#)

## Qué es la UAVDI

### ¿Qué es la Unidad de Atención a Víctimas con Discapacidad Intelectual – UAVDI?

#### Unidad de Atención a Víctimas con Discapacidad Intelectual

La UAVDI (Unidad de Atención a Víctimas con Discapacidad Intelectual) es un **servicio de ayuda**.

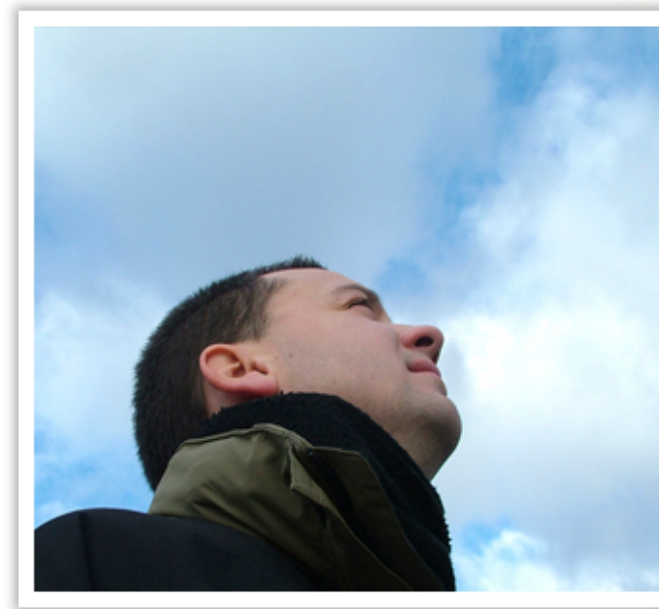
La UAVDI ayuda a personas con discapacidad intelectual que han sido **abusadas, maltratadas o abandonadas**.

En la UAVDI (Unidad de Atención a Víctimas con Discapacidad Intelectual) trabajan personas que **te quieren y te pueden ayudar**.

¿Estás sufriendo una situación de abuso?

Contáctanos por [correo](#)

o a través del [teléfono](#) 91 224 37 19



# Cómo te podemos ayudar

## ¿Cómo ayuda la UAVDI?

En la UAVDI (Unidad de Atención a Víctimas con Discapacidad Intelectual) te podemos ayudar de las siguientes maneras:

- Te escuchamos y te protegemos.
- Te ayudamos a decidir si quieres o no quieres **DENUNCIAR**, es decir, comunicar a la policía lo que te ha pasado para que te puedan proteger.
- Te acompañamos a poner la **DENUNCIA**.
- Estamos contigo en todo el **PROCESO JUDICIAL**.
- Te ayudamos a **SUPERAR** las cosas malas que te hayan podido pasar a través de la **TERAPIA**.

## ¿Qué es la terapia?

La **TERAPIA** es un espacio donde tú puedes hablar de las cosas que te preocupan con un **TERAPEUTA**.

El **TERAPEUTA** es una persona que quiere ayudarte.

Poder hablar con el **TERAPEUTA** de las cosas que te preocupan te puede ayudar a sentirte mejor.

Si tú quieres en la terapia también puede estar tu familia.



3

¿QUÉ PUEDES HACER  
SI ESTÁN ABUSANDO DE TI?

# ABUSO A TRAVÉS DE INTERNET

**¿QUÉ PODEMOS HACER SI NOS OCURRE?**

<https://www.youtube.com/watch?v=tVAjiyNzYq0>

[https://www.youtube.com/watch?list=PLia1JRH3ZekOG7aI3FmpYLqApycDBnTDY&v=Wv7\\_X\\_mVzPU](https://www.youtube.com/watch?list=PLia1JRH3ZekOG7aI3FmpYLqApycDBnTDY&v=Wv7_X_mVzPU)

# CLAVES PARA USAR INTERNET CON SEGURIDAD



# La App de la Policía y la Guardia Civil

ALERTCOPS   





Llamar a la UNIDAD DE ATENCIÓN A VÍCTIMAS CON DISCAPACIDAD INTELECTUAL al teléfono 91-224 37 19 ó 91-735 57 90





A LA PAR

UAVDI

UNIDAD DE ATENCIÓN A VÍCTIMAS CON DI

# II seminario sobre la violencia sexual contra las personas menores de edad con discapacidad intelectual o del desarrollo



# CONTACTO

**Profesionales: Israel Berenguer**

**E-mail: [israel.berenguer@alapar.org](mailto:israel.berenguer@alapar.org)**

**Derivaciones y consultas: 91 735 57 90 ext. 712 o 306**

**Web: [www.nomasabusos.com](http://www.nomasabusos.com)**



**UAVDI**

UNIDAD DE ATENCIÓN A VÍCTIMAS CON DISCAPACIDAD

# **Detección de un caso de abuso sexual en menores con discapacidad intelectual**



EL **53 %**  
DE LAS PERSONAS CON  
DISCAPACIDAD INTELECTUAL  
VÍCTIMAS DE **ABUSO SEXUAL**

Horner-Johnson  
& Drum, 2006

EL **56 %**  
DE LOS AGRESORES  
SON  
**CIUDADORES**

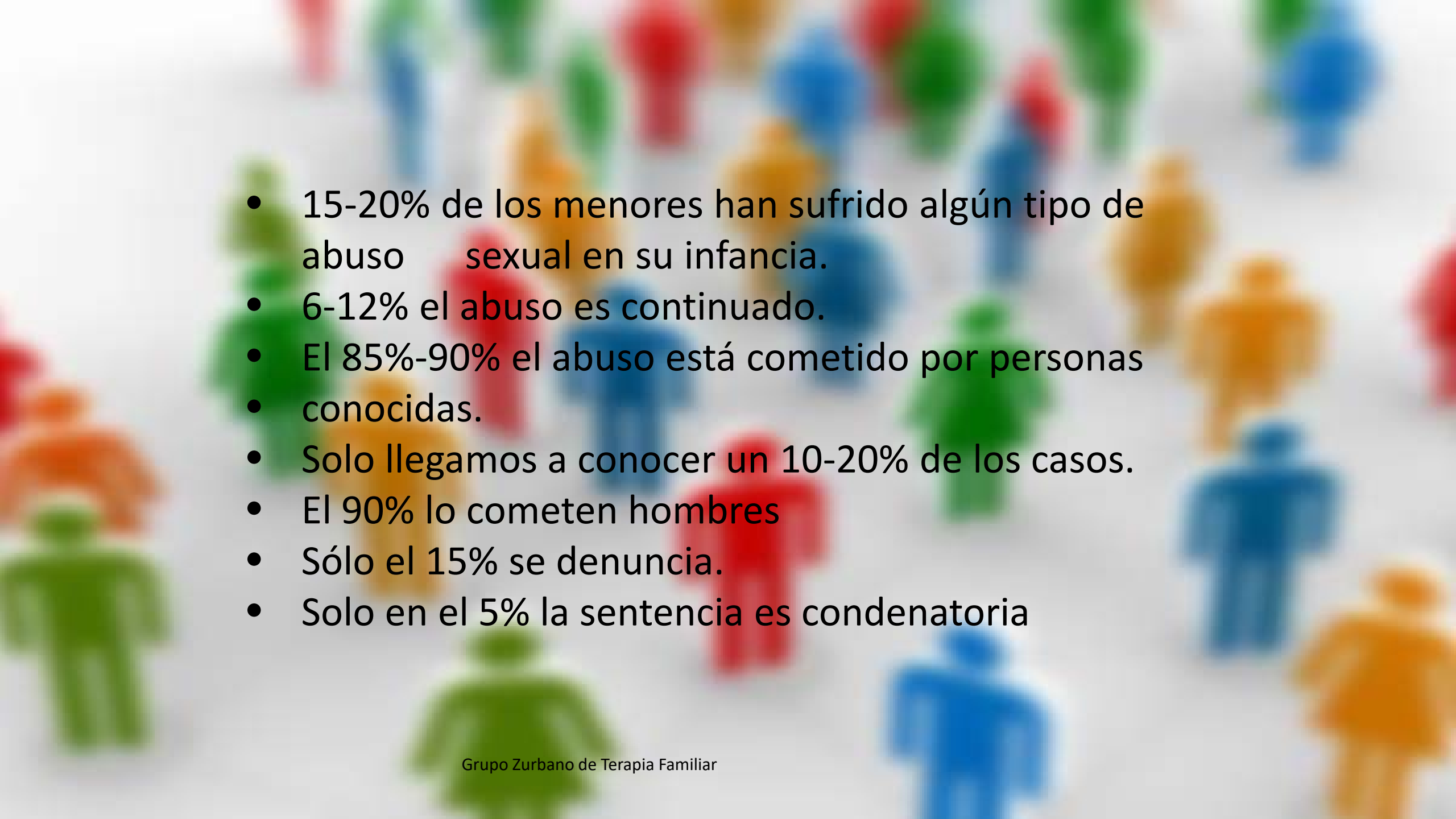
Curry et al.,  
2009

LAS MUJERES  
**2-3 VECES MÁS PROBABLE**  
QUE SUFRAN SITUACIONES  
DE ABUSO

May-Chahal,  
2006

LOS MENORES CON  
DISCAPACIDAD INTELECTUAL  
TIENEN **EL DOBLE** DE  
POSIBILIDADES DE SUFRIR ABUSO

Crosse et al.,  
1993

- 
- 15-20% de los menores han sufrido algún tipo de abuso sexual en su infancia.
  - 6-12% el abuso es continuado.
  - El 85%-90% el abuso está cometido por personas conocidas.
  - Solo llegamos a conocer un 10-20% de los casos.
  - El 90% lo cometen hombres
  - Sólo el 15% se denuncia.
  - Solo en el 5% la sentencia es condenatoria





¿Cuántos casos  
detectamos?



Dificultades en la  
detección

# Del contexto protector



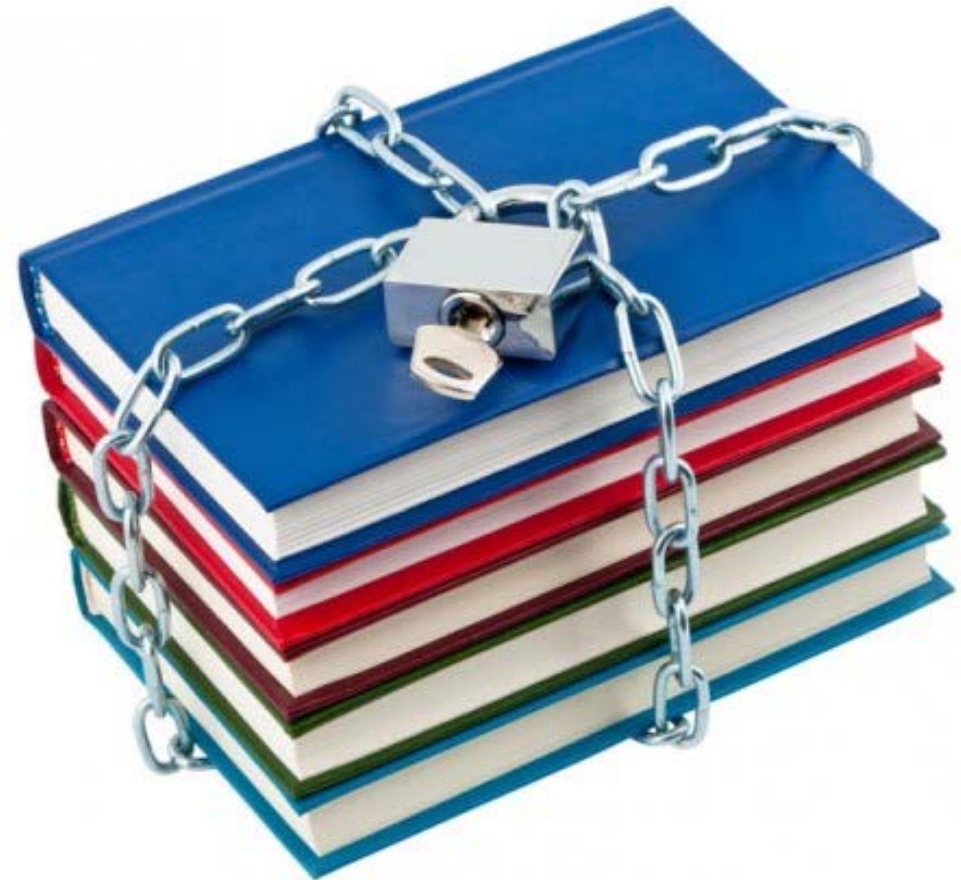
DETECTAR IMPLICA  
ENTRAR  
EN CONTACTO CON  
RELATOS  
DE ANGUSTIA  
Y DOLOR PARA LA  
VÍCTIMA, LA FAMILIA  
Y EL CONTEXTO



Los profesionales que trabajan en contextos de riesgo, debemos familiarizarnos y aprender a negociar en situaciones de indefinición, incertidumbre y manejar a la vez la responsabilidad de nuestra labor de protección.



Falta de  
formación del  
contexto de  
protección



# Falta de planes en las entidades



La angustia, la incertidumbre, los miedos a las consecuencias, a no saber, a equivocarnos pueden poner en riesgo la detección de casos.





*“La reacción normal ante las atrocidades es exiliarlas de nuestra conciencia. Hay violaciones del contrato social que son demasiado horripilantes como para mencionarlas en alto.*”

Herman, J.  
(1992)



# Valorar las condiciones en las que se realiza el trabajo

- SIEMPRE coterapia
- SIEMPRE supervisión del trabajo personal (también nosotros somos personas y nos defendemos ante el horror)
- Formación en abuso
- Trabajo en red (somos una parte de un sistema)
- Planes en nuestra entidad que nos guíen y nos apoyen



Otras dificultades en la  
detección

**FACTORES**  
de  
**vulnerabilidad**



**NO**  
**REVELACIÓN**  
**COMO**  
**NORMA**

**FLEMING, 1997**



**SÓLO** 3%  
**ABUSOS**  
**SERÁ**  
**REVELADO**

**Valenti-Hein & Schwartz,**  
**1995**



desconocimiento del  
hecho DELICTIVO





ley del  
SILENCIO  
y  
MIEDO al  
**agresor**



**miedo**

a **las**

CONSECUENCIAS



# miedo a NO SER CREIDO



**sentimientos**  
**proprios**  
de **la**  
**VÍCTIMA**



A black and white photograph of a wooden chair on a lake with mountains in the background. The chair is positioned on the right side of the frame, and its reflection is visible in the water. The background features a calm lake, a small town on the left, and a range of mountains with snow-capped peaks under a cloudy sky.

**ESTIGMA**

**CULPA**

**VERGÜENZZA**

**RABIA**

A close-up photograph of an adult hand holding a baby's hand, symbolizing family care and support. The background is a soft, warm, light orange color. The text "Lealtad familiar" is overlaid in the center in a bold, black, sans-serif font.

**Lealtad familiar**

CLAVES

para

DETECTAR



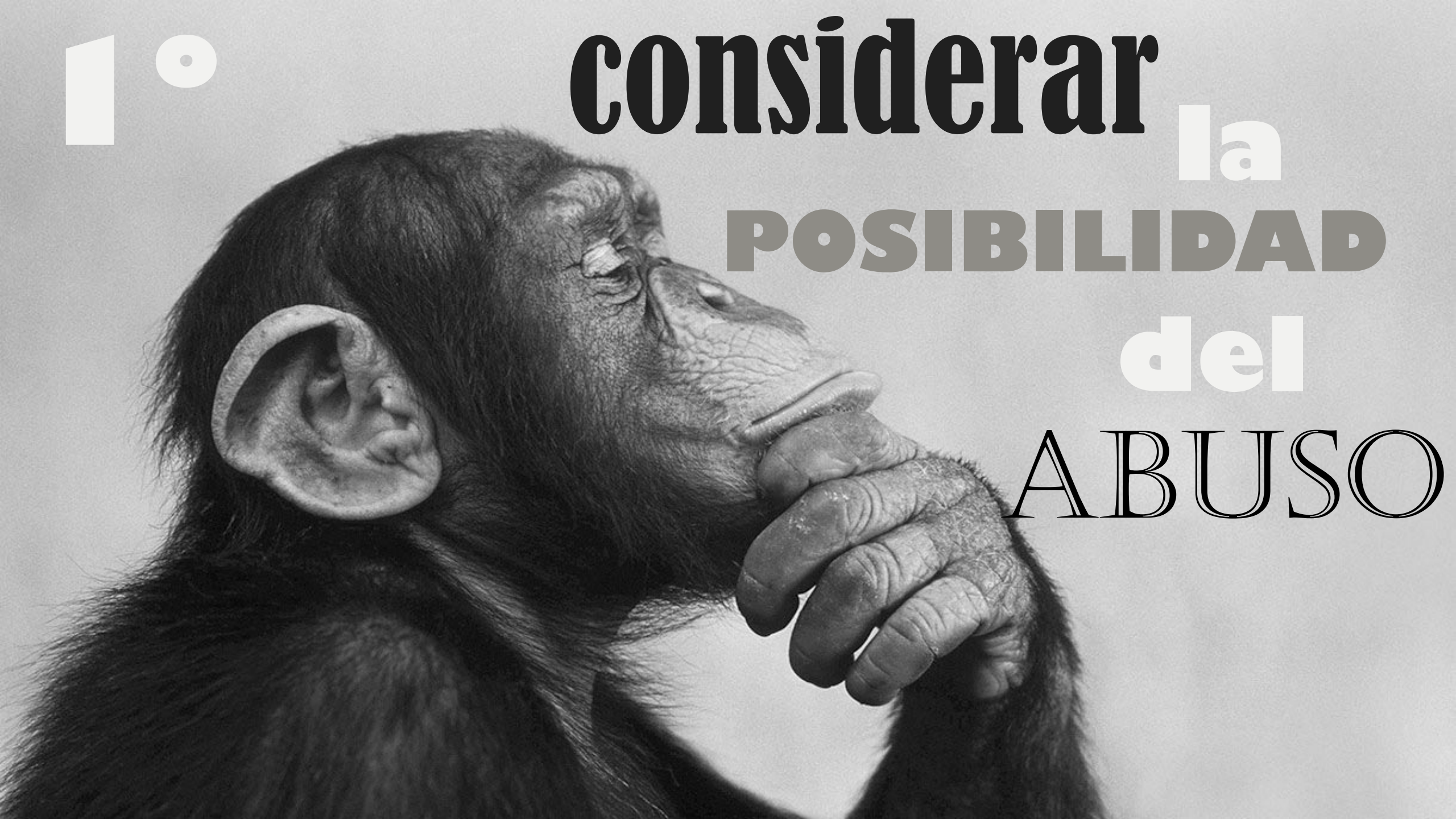
A hand holding a flashlight that illuminates a dark figure with a skull and crossbones.

**1. CONSIDERAR LA  
POSIBILIDAD DEL ABUSO**

**2. ATENCIÓN A SIGNOS, POSIBLES  
CONSECUENCIAS Y CAMBIOS**

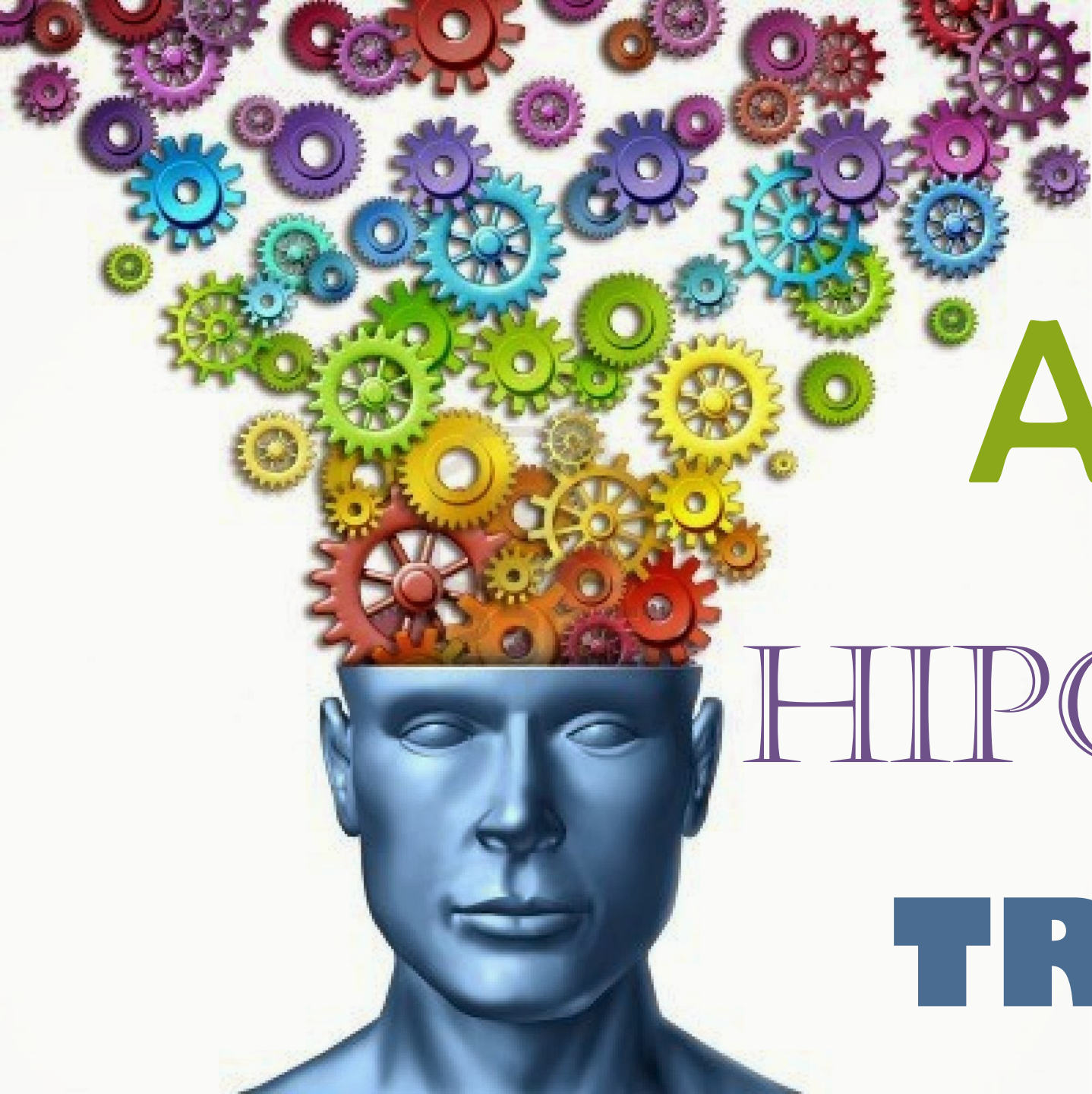
**3. ATENCIÓN A VERBALIZACIONES**

**4. REGISTRAR INFORMACIÓN**



**considerar** la  
**POSIBILIDAD**  
del  
**ABUSO**





explicitar

el

ABUSO

como

HIPÓTESIS

de

TRABAJO

**2°** observar

**signos,**

**posibles**

**consecuencias y**

**CAMBIOS**



# SIGNOS

## HECHOS OBSERVABLES QUE APUNTAN A UN ABUSO

Desgarro, enfermedades  
transmisión sexual, dolor al  
orinar, contusiones, arañazos,  
sangrado, quemaduras,  
desnutrición, mala higiene...





# Consecuencias tras el abuso

No específicas del abuso, pero sí de alerta

Aislamiento social, temores inexplicables, agresividad, consumo de alcohol, dependencia, desórdenes de la conducta alimentaria, ansiedad, problemas de aprendizaje, disminución de la atención, hiperactividad, baja autoestima, disminución en la capacidad de concentración, conductas destructivas, robos, conductas delictivas, depresión, desobediencia, problemas con las drogas, desajustes emocionales, estrés postraumático, cambios de humor bruscos, impulsividad, miedo a la relación con las personas, problemas de relación con iguales, alteraciones del sueño, suicidio , autolesiones...

INDICADORES  
DE ABUSO  
SEXUAL EN LA  
INFANCIA

---

Indicadores físicos  
específicos

---

Indicadores físicos no  
específicos.

---

Indicadores conductuales  
específicos

---

Indicadores conductuales  
no específicos

---

Revelación/ Verbalización

## INDICADORES FÍSICOS ESPECÍFICOS

Desgarros, lesiones en zona genital.

Enfermedades transmisión sexual

## INDICADORES FÍSICOS NO ESPECÍFICOS

Trastornos psicossomáticos.

Dolores de cabeza sin causa orgánica.

Fenómenos regresivos enuresis y encopresis niños/as que ya habían logrado el control de esfínteres.

Infecciones urinarias repetidas sin causa orgánica o externa identificable

## INDICADORES DE ABUSO SEXUAL EN LA INFANCIA ESPECÍFICOS

- Masturbación compulsiva
- Conductas sexualmente inapropiadas para cualquier edad
- Utilización de la fuerza física o la coerción psicológica para conseguir la participación de otros niños/as o adolescentes en los juegos sexuales
- Sexualización precoz: juegos sexuales tempranos acompañados de un grado de curiosidad sexual inusual para la edad
- Juegos sexuales con otros niños/as o adolescentes mucho menores o que están en un momento evolutivo distinto.
- Acercamientos peculiares a los/as adultos/as:
  - ✓ Tratar de tocar u oler los genitales del adulto
  - ✓ Aproximarse por detrás a una persona agachada y, desde esa posición, realizar movimientos copulatorios
  - ✓ Acomodarse sobre un adulto/a en la cama y simular movimientos de coito
  - ✓ Pedir que le introduzcan o tratar de introducir la lengua al besar
  - ✓ Promiscuidad sexual, prostitución o excesiva inhibición sexual (en adolescentes)

# INDICADORES DE ABUSO SEXUAL EN LA INFANCIA NO ESPECÍFICOS

## INFANCIA TEMPRANA (<3 años)

- Retraimiento social
- Alteraciones en el nivel de actividad junto con conductas agresivas o regresivas
- Temores inexplicables ante personas o situaciones determinadas
- Alteraciones en el ritmo de sueño

## PREESCOLARES

- Síndrome de estrés post-traumático
- Hiperactividad
- Conductas regresivas
- Trastornos del sueño (pesadillas, terrores nocturnos)
- Fobias y/o temores intensos
- Fenómenos disociativos

## ESCOLARES Y PRE-ADOLESCENTES

- Cualquiera de los trastornos observables en etapas anteriores
- Dificultades de aprendizaje o alteraciones en el rendimiento, de aparición brusca e inexplicable
- Fugas del hogar
- Retraimiento llamativo o, por el contrario, hostilidad y agresividad exacerbada en el hogar, y/o con sus amigos/as y compañeros/as de estudios
- Sobreadaptación, pseudomadurez
- Conflictos con las figuras de autoridad, junto con una marcada desconfianza hacia los/as adultos/as significativos/as
- Pequeños robos
- Mentiras frecuentes

- Sentimientos de desesperanza y tristeza
- Tendencia a permanecer en la escuela fuera del horario habitua

## ADOLESCENTES

- Conductas violentas de riesgo para su integridad física
- Retraimiento, sobreadaptación
- Fugas del hogar
- Consumo de drogas
- Delincuencia
- Automutilaciones y otras conductas agresivas
- Intentos de suicidio
- Trastornos disociativos
- Trastornos de la conducta alimentaria (anorexia, bulimia)



## Judith Herman

---

LOS SÍNTOMAS LLAMAN LA ATENCIÓN SOBRE UN SECRETO IMPRONUNCIABLE Y AL MISMO TIEMPO DISTRAEN LA ATENCIÓN DE ELLO.

EL SÍNTOMA ES LA MUCHAS VECES LA MANIFESTACIÓN DE QUE EL SILENCIO HA GANADO LA BATALLA A LA REVELACIÓN





# No existe un síndrome del abuso

**40 % ABUSO A MENORES POCOS SÍNTOMAS**  
(Kendall-Tackett, Williams & Finkelhor, 1993)

# CAMBIOS

## PISTAS PARA DETECTAR PRECOZMENTE UN ABUSO

La conducta como expresión de vivencias/síntomas (equivalentes conductuales)



Atención a:

- Cambios en el estado de ánimo
- Relación con terceros
- Reacción ante temáticas y/o lugares
- Participación en actividades

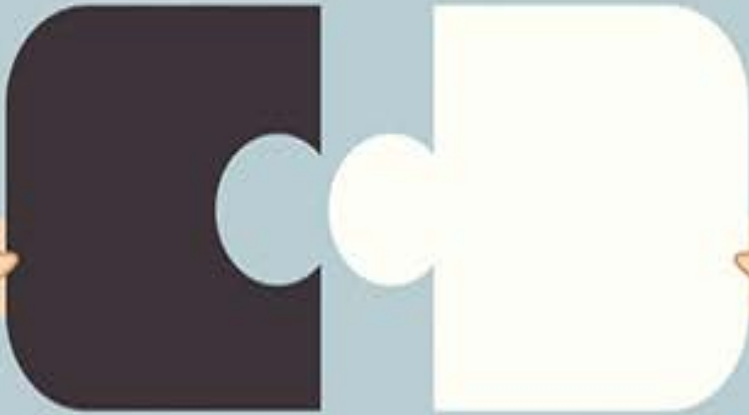


**3°** atención a las

**VERBALIZACIONES**

La revelación se  
da en un

contexto  
relacional



**La revelación no es un acto puntual  
sino un proceso**





memoria

como

**BLOQUE**

de

**PLASTILINA**



las preguntas

alteran el

**RECUERDO**



# ANTE UNA VERBALIZACIÓN

## CASO DE ALTAS SOSPECHAS

**INMOVILIDAD  
PROFESIONAL**

**CREDIBILIDAD  
ACRÍTICA**

**“LAS PCDI TIENDEN A  
MENTIR”**

**“LAS PCDI CONFUNDEN  
REALIDAD Y FANTASÍA”**

**NO DEBE OCURRIR**

# ANTE UNA VERBALIZACIÓN

**ESPACIO ÍNTIMO**

**CONTENCIÓN  
EMOCIONAL**

**SENSACIÓN DE  
CONFIANZA**

**DISCRECIÓN**

**ESCUCHA ACTIVA**

**MANEJO DE  
CONSECUENCIAS**

**SENSACIÓN DE  
CREDIBILIDAD**



# ANTE UNA VERBALIZACIÓN

**RELATO LIBRE**

**RESPECTO DE RITMOS  
Y SILENCIOS**

**“OREJA ENORME”**

**NUNCA PREGUNTAS  
CERRADAS**

**CUIDADO CON  
DESEABILIDAD SOCIAL Y  
AQUIESCENCIA**

**NUNCA SUGERIR**

**PREGUNTAS ABIERTAS**

**¡ATENCIÓN A LAS  
PREGUNTAS!**

4°

REGISTRAR  
información





A LA PAR

UAVDI

UNIDAD DE ATENCIÓN A VÍCTIMAS CON DI

# II seminario sobre la violencia sexual contra las personas menores de edad con discapacidad intelectual o del desarrollo



# CONTACTO

**Profesionales: Israel Berenguer**

**E-mail: [israel.berenguer@alapar.org](mailto:israel.berenguer@alapar.org)**

**Derivaciones y consultas: 91 735 57 90 ext. 712 o 306**

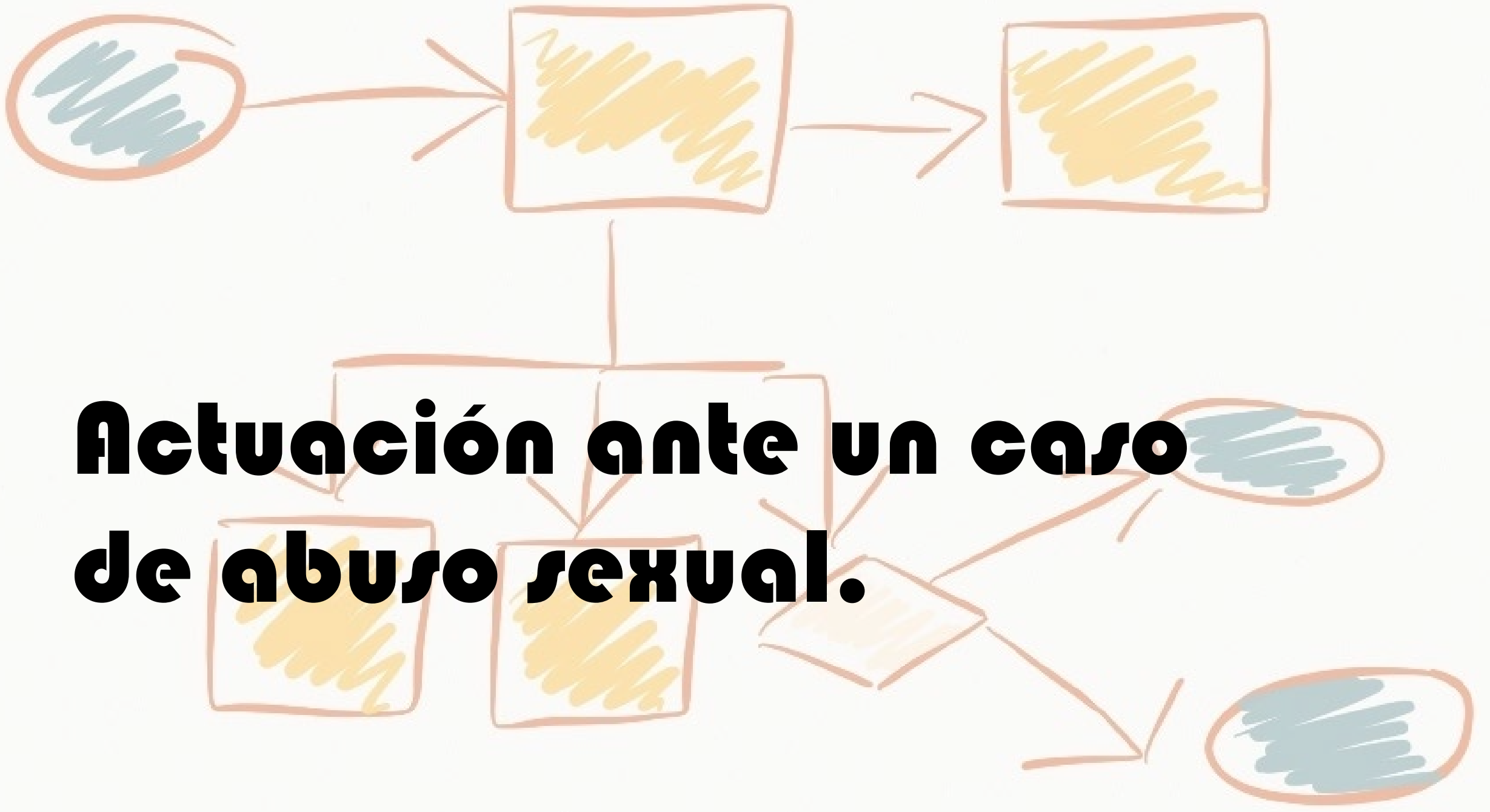
**Web: [www.nomasabusos.com](http://www.nomasabusos.com)**



**UAVDI**

UNIDAD DE ATENCIÓN A VÍCTIMAS CON DISCAPACIDAD





**Actuación ante un caso de abuso sexual.**

# OBJETIVOS PRINCIPALES

**Preservación de la prueba**

**Protección**

**Manejo de la información**

**Notificación**



# IMPRESCINDIBLE

## Trabajo en red



**SS.SS.**

**UAVDI**

**Policía/ Guardia Civil**

**Juzgados**

# Saber cual es nuestro papel en dicho equipo



*Yo se que esto no es verdad, la niña es muy mentirosa...*



*Vamos a investigar nosotros antes de notificar...*



*Ese cardenal no es de un golpe...*



*Esta no es una familia desestructurada, son muy buenos y cariñosos...*



**VARIABLES** QUE  
**CONDICIONAN** LA  
**ACTUACIÓN**

**ÁMBITO  
DEL  
ABUSO**

**INTENSIDAD  
DE LAS  
SOSPECHAS**

**SITUACIÓN  
DE RIESGO**

**ATT. MÉDICA  
URGENTE**

**MOMENTO  
DEL ABUSO**



# claves para la actuación



**1. VALORACIÓN DE  
INDICADORES E HIPÓTESIS  
(PRESERVACIÓN DE PRUEBAS)**

**2. protección**

**3. manejo de la información**

**4. obligación de  
notificar**

# 1. VALORACIÓN DE INDICADORES E HIPÓTESIS





# 2. protección

responsabilidad

**eliminar  
riesgo**

FACILITAR EMISIÓN  
DE TESTIMONIO



**SENSACIÓN DE  
SEGURIDAD**

**integridad física y  
psicológica**

# VALORACIÓN DEL RIESGO

“De continuar la situación actual, sin introducir ningún cambio, ¿seguiría existiendo la posibilidad de continuar el abuso?”





# **Pautas que debe cumplir la protección**

**identificar supuesto agresor**

**Garantizar ausencia de contacto entre éste y la víctima**

**Asignar técnico de referencia**

# 3. manejo de la información



**INTIMIDAD DE  
LA PERSONA  
CON DI**

**PROTECCIÓN DE  
LA PERSONA  
CON DI**



**PROTECCIÓN DE  
LA PERSONA  
CON DI**



**VALORAR SITUACIÓN  
DE RIESGO**

**PRIMA LA PROTECCIÓN  
FRENTE A LA INTIMIDAD**

**INFORMAR DE LA  
POSIBILIDAD DE NO PODER  
RESPETAR LA INTIMIDAD**

**NO PONER EN RIESGO  
AL COMPARTIR INFO.**

**MANEJO** en la

**ENTIDAD**



# MANEJO en la ENTIDAD

**SÓLO LA INFORMACIÓN  
INDISPENSABLE**

**SÓLO A LAS PERSONAS  
INDISPENSABLES**

**INCIDIR EN LA INTIMIDAD A  
LOS CONOCEDORES**

**\*REGISTROS CONFORME A LOPD**

**EVITAR ENTREVISTAS  
REITERADAS**

**LA PERSONA CON DI  
CONOCE QUIÉN MANEJA  
SU INFORMACIÓN**



# MANEJO en la ENTIDAD

## SI EXISTE SOSPECHA DE ABUSO POR PARTE DE UN PROFESIONAL

**AL SUPUESTO AUTOR SE LE TRASLADA DETERMINADA INFORMACIÓN (OJO PROTECCIÓN)**

**PRESERVAR LA IDENTIDAD DE LA PCDI**

**DAR MENSAJE DE PROTECCIÓN NO DE ACUSACIÓN**

**CUIDADO CON LA INFORMACIÓN AL RESTO DE PROFESIONALES: INTIMIDAD DE SUPUESTA VÍCTIMA Y SUPUESTO AUTOR**

**CUIDADO CON LA INFORMACIÓN A LAS FAMILIAS: INTIMIDAD DE SUPUESTA VÍCTIMA Y SUPUESTO AUTOR**

**CUIDADO CON LA INFORMACIÓN AL RESTO DE PCDI: INTIMIDAD DE SUPUESTA VÍCTIMA Y SUPUESTO AUTOR**

# MANEJO con la FAMILIA



# MANEJO con la FAMILIA

## COMUNICAR

**LA FAMILIA CONOCE QUIÉN MANEJA SU INFORMACIÓN**

**SI EXISTE  
DESPROTECCIÓN:  
COMUNICAR A  
FISCALÍA**

**PENSAR CON LA PCDI EN  
CONTEXTO PROTECTOR**

**SIEMPRE CON EL CONOCIMIENTO  
DE LA PCDI**

# MANEJO con la FAMILIA

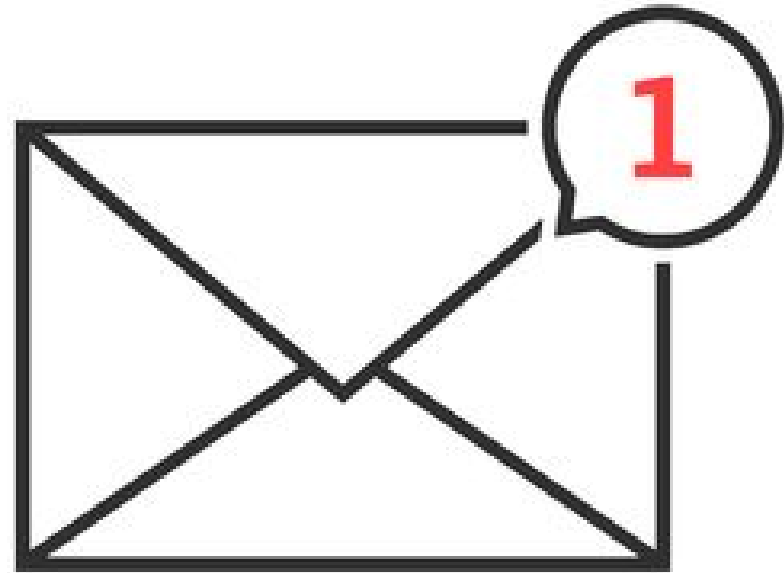
**SI EXISTE SOSPECHA DE ABUSO POR  
PARTE DEL TUTOR LEGAL**

**CIUDADANO CON COMUNICAR**

**SI EXISTE  
DESPROTECCIÓN:  
COMUNICAR A  
FISCALÍA**

**PENSAR CON LA PCDI EN  
CONTEXTO PROTECTOR  
SIEMPRE CON EL CONOCIMIENTO  
DE LA PCDI**

Notificación



# ESPECIFICIDAD EN CASO DE MENORES

## Art. 13 LPJM

*Toda persona o autoridad y especialmente aquellos que por su profesión o función detecten una situación de maltrato, de riesgo o de posible desamparo de un menor, lo comunicarán a la autoridad o sus agentes más próximos, sin perjuicio de prestarle el auxilio inmediato que precise*

*Toda persona que tuviera noticia, a través de cualquier fuente de información, de un hecho que pudiera constituir un delito contra la libertad e indemnidad sexual, de trata de seres humanos, o de explotación de menores, tendrá la obligación de ponerlo en conocimiento del Ministerio Fiscal sin perjuicio de lo dispuesto en la legislación procesal penal*



consecuencias del

# incumplimiento

**multa y/o  
inhabilitación**



delito de omisión del  
deber de impedir  
delitos y de promover  
su persecución

(art. 450 CP)



**encubrimiento  
falso testimonio  
obstrucción a la Justicia**

# EL FACILITADOR

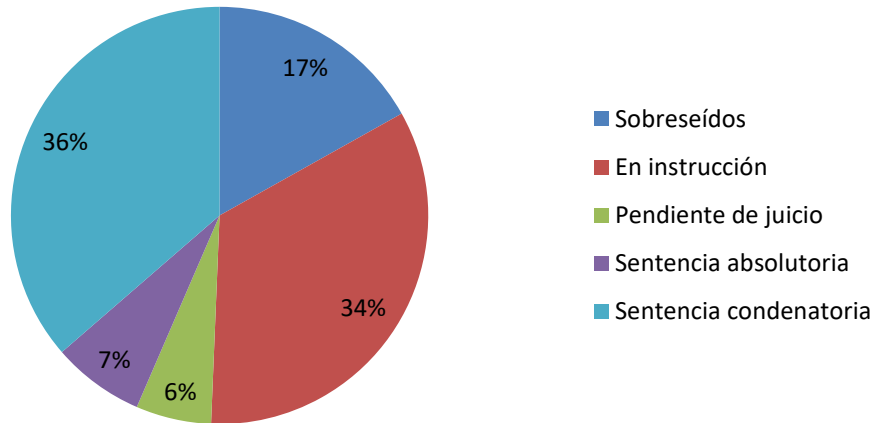
## ASPECTOS TÉCNICOS Y JURÍDICOS



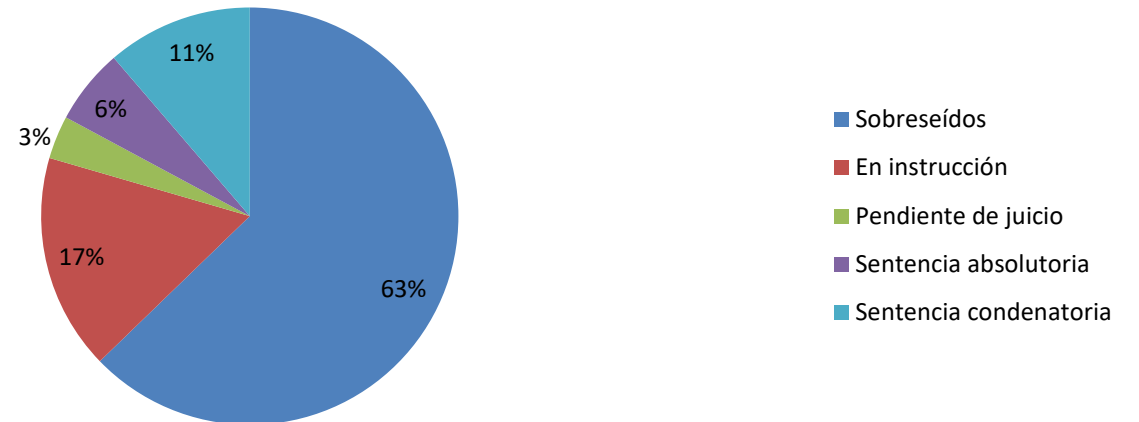


# Estadísticas

## ESTADO JUDICIAL C/ FACILITADOR



## ESTADO JUDICIAL CASOS S/ FACILITADOR





Garantizar el acceso a la justicia de la persona vulnerable

Ofrecer los apoyos para decidir y enfrentar el proceso

**FACILITADOR (OBJETIVOS)**

Prevenir la revictimización

Obtención de la prueba testifical en las mejores condiciones posibles



Asesoramiento a  
entidades en la  
detección

Asesoramiento en las  
pautas de  
intervención

**FACILITADOR  
(OBJETIVOS)**

Valoración de casos  
-Eva. Capacidades  
- Toma de testimonio

Acompañamiento  
emocional



## FACILITADOR (FUNCIONES)

Preparar a la  
víctima  
emocionalmente

Evaluar  
capacidades

Obtención del  
testimonio

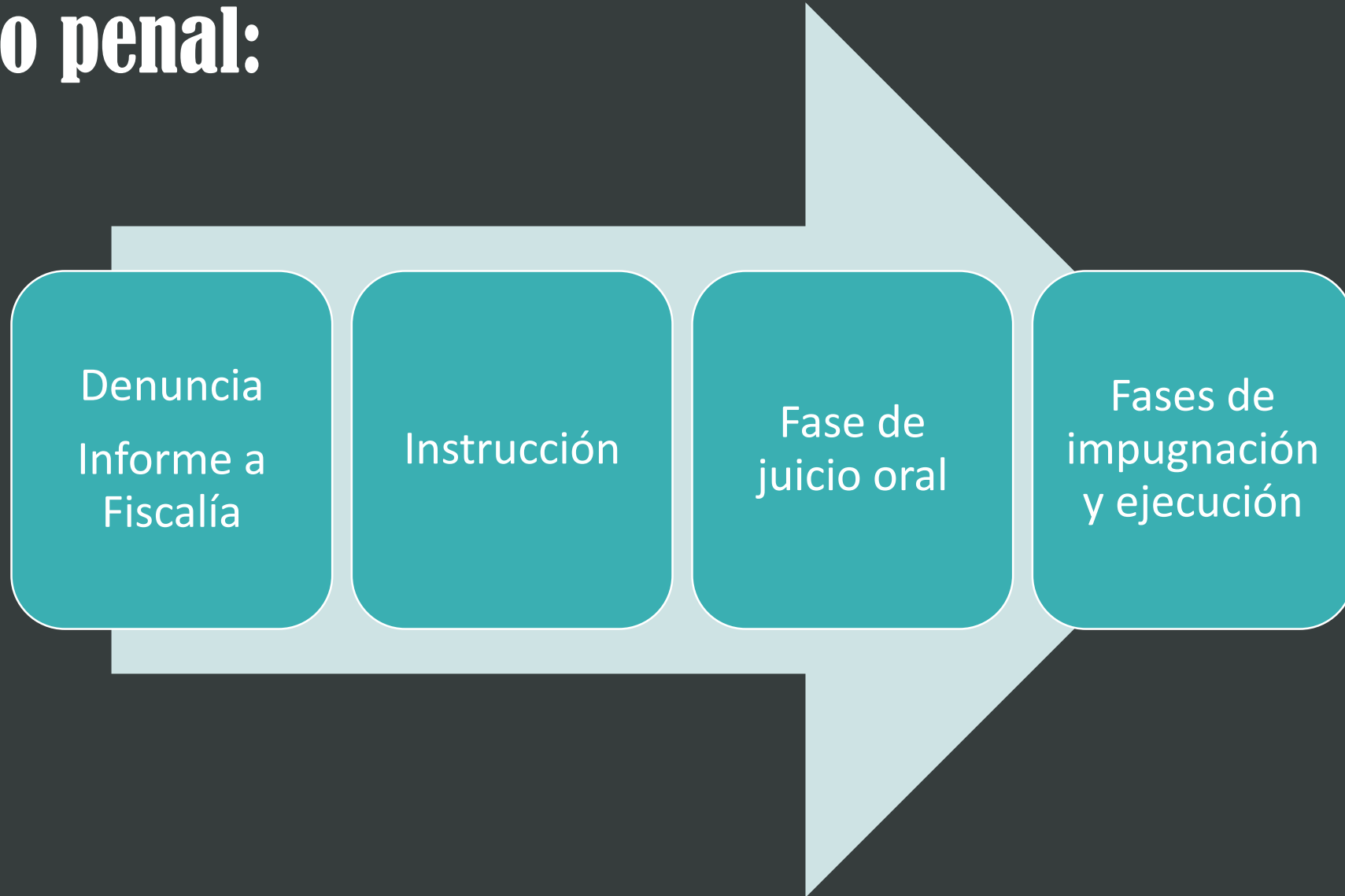
Prueba  
preconstituida

Acompañar en  
los procesos  
policial y judicial

Traductor /  
intérprete

Asesorar a los o.  
Jurídicos y  
contexto

# Proceso penal:



# VULNERABILIDAD DE LA PERSONA FRENTE AL PROCESO PENAL

## Situación de victimización

- Bloqueo / estado emocional
- Dificultades para hablar de los hechos
- Miedo

## Falta de información

- Propio delito
- Denuncia
- Consecuencias de la denuncia
- Derechos como víctima

## Características intrínsecas al proceso y los operadores jurídicos

- Lentitud
- Solemnidad
- Falta de sensibilidad

# VULNERABILIDAD DE LA PERSONA CON DI FRENTE AL PROCESO PENAL

Mitos y prejuicios

Limitaciones en capacidades para prestar declaración

- Expresión y comprensión
- Incardinación espacio-temporal
- Memoria episódica
- Atención y percepción
- Razonamiento
- Deseabilidad social
- Aquiescencia
- Sugestionabilidad
- Procesos cognitivos (identificación, roles, conversaciones...)

Falta de adaptación del proceso

Falta de formación de los agentes implicados